

**T.C**  
**AĞRI VALİLİĞİ**

**MERKEZ 100. YIL ORTAOKULU MÜDÜRLÜĞÜ**

**2024-2028 STRATEJİK PLANI**

## İSTİKLAL MARŞI

Korkma, sönmez bu şafaklarda yüzen al sancak;  
Sönmeden yurdumun üstünde tüten en son ocak.  
O benim milletimin yıldızıdır, parlayacak;  
O benimdir, o benim milletimindir ancak.

Çatma, kurban olayım, çehreni ey nazlı hilal!  
Kahraman ırkıma bir gül! Ne bu şiddet, bu celal?  
Sana olmaz dökülen kanlarımız sonra helal...  
Hakkıdır Hakk'a tapan milletimin istiklal!

Ben ezelden beridir hür yaşadım, hür yaşarım.  
Hangi çılgın bana zincir vuracakmış? Şaşarım!  
Kükremiş sel gibiyim, bendimi çiğner, aşarım.  
Yırtarım dağları, enginlere sığmam taşarım.

Garbın afakını sarmışsa çelik zırhlı duvar,  
Benim iman dolu göğsüm gibi serhaddim var.  
Ulusun, korkma! Nasıl böyle bir imanı boğar,  
"Medeniyet!" dediğin tek dişi kalmış canavar?

Arkadaş! Yurduma alçakları uğratma sakın.  
Siper et gövdeni, dursun bu hayasızca akın.  
Doğacaktır sana va'dettiği günler Hakk'ın...  
Kim bilir, belki yarın, belki yarından da yakın.

Bastığın yerleri "toprak!" diyerek geçme, tanı:  
Düşün altındaki binlerce kefensiz yatanı.  
Sen şehit oğlusun, incitme, yazıktır atanı:  
Verme, dünyaları alsan da, bu cennet vatanı.

Kim bu cennet vatanın uğruna olmaz ki feda?  
Şüheda fışkıracak toprağı sıksan, şüheda!  
Canı, cananı bütün varımı alsın da Huda,  
Etmesin tek vatanımdan beni dünyada cüda.

Ruhumun senden, İlahi, şudur ancak emeli:  
Değmesin mabedimin göğsüne namahrem eli.  
Bu ezanlar ezanlar-ki şahadetleri dinin temeli,  
Ebedi yurdumun üstünde benim inlemeli.

O zaman vecd ile bin secde eder-varsa-taşım,  
Her yerihandan, İlahi, boşanıp kanlı yaşım,  
Fışkırır ruhu mücerred gibi yerden na'şım;  
O zaman yükselerek arşa değer belki başım.

Dalgaları sen de şafaklar gibi ey şanlı hilal!  
Olsun artık dökülen kanlarımın hepsi helal!  
Ebediyen sana yok, ırkıma yok izmihlal:  
Hakkıdır, hür yaşamış bayrağımın hürriyet;  
Hakkıdır, Hakk'a tapan, milletimin istiklal!

Mehmet AKIF ERSOY

*Öğretmenler;  
Yeni Nesil Sizin  
Eseriniz Olacaktır.*

*K. Atatürk*

## GENÇLİĞE HİTABE

Ey Türk gençliği Birinci vazifen, Türk İstiklalini, Türk cumhuriyetini, İlelebet, muhafaza ve müdafaa etmekdir.

Mevcudiyetinin ve istikbalinin yegane temeli budur. Bu temel, şenin, en kıymetli hazinedir. İstikbalde dahi, seni, bu hazineden, mahrum etmek isteyecek, dahili ve harici, bedhahların olacaktır. Bir gün, istiklal ve cumhuriyeti müdafaa mecburiyetine düşersen, vazifeye atılmak için, içinde bulunacağın vaziyetin imkanı ve şeraitini düşünmeyeceksin! Bu imkan ve şerait, çok namusait bir mahiyette tezahür edebilir. İstiklal ve cumhuriyetine kastedecek düşmanlar, bütün dünyada emsali görülmemiş bir galibiyetin mümessili olabilirler. Cebren ve hile ile aziz vatanın, bütün kaleleri zapt edilmiş, bütün tersanelerine girilmiş, bütün orduları dağıtılmış ve memleketin her köşesi biffili işgal edilmiş olabilir. Bütün bu şeraitten daha elim ve daha vahim olmak üzere, memleketin dahilinde, iktidara sahip olanlar gaflet ve dalalet ve hatta hiyanet içinde bulunabilirler. Hatta bu iktidar sahipleri şahsi menfaatlerini, müstevlerin siyasi emelleriyle tevhit edebilirler. Millet, fakr u zaruret içinde harap ve bîtap düşmüş olabilirler.

Ey Türk istikbalinin evladı! İşte, bu ahval ve şerait içinde dahi, vazifen; Türk istiklal ve cumhuriyetini kurtarmaktır! Muhtaç olduğun kudret, damarlarındaki asil kanda, mevcuttur!

*K. Atatürk*



### **Stratejik Plan İl Milli Eğitim Müdürü Sunuşu**

Bilindiği üzere içinde bulunduğumuz yüzyılın bir gereği olarak kurumlarımız, kendilerini ihtiyaçlara göre sürekli geliştirmek ve çağın gerekliliklerine adapte etmek zorundadırlar. Bu ihtiyaçlara ve çağın gerekliliklerine en etkili şekilde cevap verebilmenin yolu da kuşkusuz eğitimden geçer. Her geçen gün gelişen teknolojiye ayak uydurabilmek için ilimizin ve ülkemizin eğitimine daha çok önem vermeli ve buna yönelik atacağımız adımları daha da planlı bir şekilde yapmalıyız. Nitekim eğitimin inşasında ve eğitim kurumlarımızın niteliğinin keza hizmet kalitesinin artırılmasında, ulaşılabilir orta ve uzun vadeli hedeflere dayalı süreç odaklı bir planlamanın varlığı şarttır. Gerçekçi ve somut adımlara dayalı oluşturulacak yönetsel bir planlamayla; eğitim kurumlarımızın hizmet kalitesini, tüm paydaşlarımızın memnuniyetini artırmayı hedeflemeliyiz. Kamu kaynaklarını etkili bir şekilde kullanabilen, mali disiplin çerçevesinde katılımcılık ilkesine dayanan bir süreç oluşturmalıyız. Sürdürülebilir, sağlam hedeflere ve stratejilere dayanan, kurumsal kültüre katkı sağlayan, şeffaf ve uygulanabilir bir stratejik planın varlığına her daim ihtiyacımız vardır.

Bu doğrultuda; 5018 Kamu Mali Yönetimi ve Kontrol Kanunu gereğince, paydaşların iş birliği çerçevesinde çalışma arkadaşlarımızla birlikte hazırladığımız 2024-2028 Stratejik Planı'nın ilimiz için başarıyla uygulanması ve belirlenen hedeflerin gerçekleşmesi doğrultusundaki eğitim vizyonumuza ulaşılacaktır. Hazırladığımız Stratejik Planımızın, en verimli şekilde hayata geçmesini ve hayırlara vesile olmasını diliyorum.

**Hasan KÖKREK**  
Ağrı İl Milli Eğitim Müdürü

# Stratejik Plan Okul Müdürümüzün Sunuşu

Geçmişten günümüze gelirken var olan yaratıcılığın getirdiği teknolojik ve sosyal anlamda gelişmişliğin ulaştığı hız, artık kaçınılmazları da önümüze sererek kendini göstermektedir. Güçlü ekonomik ve sosyal yapı, güçlü bir ülke olmanın ve tüm değişikliklerde dimdik ayakta durabilmenin kaçınılmazlığı da oldukça büyük önem taşımaktadır. Gelişen ve sürekliliği izlenebilen, bilgi ve planlama temellerine dayanan güçlü bir yaşam standardı ve ekonomik yapı; stratejik amaçlar, hedefler ve planlanmış zaman diliminde gerçekleşecek uygulama faaliyetleri ile (STRATEJİK PLAN) oluşabilmektedir.

Okulumuz misyon, vizyon ve stratejik planını ilk olarak 2000 yılında belirlemiştir. Okulumuz , daha iyi bir eğitim seviyesine ulaşmak düşüncesiyle Sürekli yenilenmeyi ve kalite kültürünü kendisine ilke edinmeyi amaçlamaktadır.

Kalite kültürü oluşturmak için eğitim ve öğretim başta olmak üzere insan kaynakları ve kurumsallaşma, sosyal faaliyetler, alt yapı, toplumla ilişkiler ve kurumlar arası ilişkileri kapsayan 2015-2019 stratejik planı hazırlanmıştır.

Büyük önder Atatürk'ü örnek alan bizler ;Çağa uyum sağlamış, çağı yönlendiren gençler yetiştirmek için kurulan okulumuz, geleceğimiz teminatı olan öğrencilerimizi daha iyi imkanlarla yetiştirip, düşünce ufku ve yenilikçi ruhu açık Türkiye Cumhuriyetinin çitasını daha yükseklerle taşıyan bireyler olması için öğretmenleri ve idarecileriyle özverili bir şekilde tüm azmimizle çalışmaktayız.

Merkez 100. Yol Ortaokulu olarak en büyük amacımız yalnızca ilköğretim mezunu öğrenciler yetiştirmek değil, girdikleri her türlü ortamda çevresindekilere ışık tutan, hayata hazır, hayatı aydınlatan, bizleri daha da ileriye götürecek gençler yetiştirmektir. İdare ve öğretmen kadrosuyla bizler çağa ayak uydurmuş, yeniliklere açık, Türkiye Cumhuriyetini daha da yükseltecek gençler yetiştirmeyi ilke edinmiş bulunmaktayız.

Merkez 100. Yol Ortaokulu stratejik planlama çalışmasına önce durum tespiti, yani okulun SWOT analizi yapılarak başlanmıştır. SWOT analizi tüm idari personelin ve öğretmenlerin katılımıyla uzun süren bir çalışma sonucu ilk şeklini almış, varılan genel sonuçların sadeleştirilmesi ise Okul yönetimi ile öğretmenlerden den oluşan beş kişilik bir kurul tarafından yapılmıştır. Daha sonra SWOT sonuçlarına göre stratejik planlama aşamasına geçilmiştir. Bu süreçte okulun amaçları, hedefleri, hedeflere ulaşmak için gerekli stratejiler, eylem planı ve sonuçta başarı veya başarısızlığın göstergeleri ortaya konulmuştur. Denilebilir ki SWOT analizi bir kilometre taşıdır okulumuzun bugünkü resmidir ve stratejik planlama ise bugünden yarına nasıl hazırlanmamız gerektiğine dair kalıcı bir belgedir.

Stratejik Plan' da belirlenen hedeflerimizi ne ölçüde gerçekleştirdiğimiz, plan dönemi içindeki her yıl sonunda gözden geçirilecek ve gereken revizyonlar yapılacaktır.

Merkez 100. Yol Ortaokulu Stratejik Planı (2019-2023)'de belirtilen amaç ve hedeflere ulaşmamızın Okulumuzun gelişme ve kurumsallaşma süreçlerine önemli katkılar sağlayacağına inanmaktayız.

Planın hazırlanmasında emeği geçen Strateji Yönetim Ekibi'ne ve uygulanmasında yardımı olacak İl Milli Eğitim Müdürlüğü, AR-GE birim sorumlusu olmak üzere tüm kurum ve kuruluşlara öğretmen, öğrenci ve velilerimize teşekkür ederim.

Kasım AYGÜN  
Okul Müdürü

## Okul/Kurum Bilgileri

İli: AĞRI		İlçesi: MERKEZ			
Adres:	FATİH MAHALLESİ KANINI CADD. NO:34	Coğrafi Konum (link)*:	39°43'54.9"N 43°02'53.8"E		
Telefon Numarası:	472 215 14 19	Faks Numarası:	-		
e- Posta Adresi:	760465@meb.k12.tr	Web sayfası adresi:	merkez100yiloo@meb.k12.tr		
Kurum Kodu:	760465	Öğretim Şekli:	Tam gün		
Okulun Hizmete Giriş Tarihi : 1981		Toplam Çalışan Sayısı *	29		
Öğrenci Sayısı:	Kız	166	Öğretmen Sayısı	Kadın	11
	Erkek	165		Erkek	15
	Topla m	331		Topla m	26
Derslik Başına Düşen Öğrenci Sayısı	:20.06	Şube Başına Düşen Öğrenci Sayısı	:20,06		
Öğretmen Başına Düşen Öğrenci Sayısı	:12,7	Şube Başına 30'dan Fazla Öğrencisi Olan Şube Sayısı	:0		
Öğrenci Başına Düşen Toplam Gider Miktarı	12,5	Öğretmenlerin Kurumdaki Ortalama Görev Süresi	3		

## İÇİNDEKİLER

### 1. GİRİŞ VE STRATEJİK PLANIN HAZIRLIK SÜRECİ

- 1.1. Strateji Geliştirme Kurulu ve Stratejik Plan Ekibi
- 1.2. Planlama Süreci

### 2. DURUM ANALİZİ

- 2.1. Kurumsal Tarihçe
- 2.2. Uygulanmakta Olan Planın Değerlendirilmesi
- 2.3. Mevzuat Analizi
- 2.4. Üst Politika Belgelerinin Analizi
- 2.5. Faaliyet Alanları ile Ürün ve Hizmetlerin Belirlenmesi
- 2.6. Paydaş Analizi
- 2.7. Kuruluş İçi Analiz
  - 2.7.1. Teşkilat Yapısı
  - 2.7.2. İnsan Kaynakları
  - 2.7.3. Teknolojik Düzey
  - 2.7.4. Mali Kaynaklar
- 2.8. Dış Çevre Analizi (Politik, Ekonomik, Sosyal, Teknolojik, Yasal ve Çevresel Çevre Analizi -PESTLE)
- 2.9. Güçlü ve Zayıf Yönler ile Fırsatlar ve Tehditler (GZFT) Analizi

2.10. Tespit ve İhtiyaçların Belirlenmesi

### **3. GELECEĞE BAKIŞ**

3.1. Misyon

3.2. Vizyon

3.3. Temel Değerler

### **4. AMAÇ, HEDEF VE STRATEJİLERİN BELİRLENMESİ**

4.1. Amaçlar

4.2. Hedefler

4.3. Performans Göstergeleri

4.4. Stratejilerin Belirlenmesi

4.5. Maliyetlendirme

### **5. İZLEME VE DEĞERLENDİRME**

### **6. Tablo/Şekil/Grafikler/Ekler**

# 1. GİRİŞ VE STRATEJİK PLANIN HAZIRLIK SÜRECİ

## 1.1. Strateji Geliştirme Kurulu ve Stratejik Plan Ekibi

**Strateji Geliştirme Kurulu:** Okul müdürünün başkanlığında, bir okul müdür yardımcısı, bir öğretmen ve okul/aile birliği başkanı ile bir yönetim kurulu üyesi olmak üzere 5 kişiden oluşan üst kurul kurulur.

**Stratejik Plan Ekibi:** Okul müdürü tarafından görevlendirilen ve üst kurul üyesi olmayan müdür yardımcısı başkanlığında, belirlenen öğretmenler ve gönüllü velilerden oluşur.

**Tablo 1. Strateji Geliştirme Kurulu ve Stratejik Plan Ekibi Tablosu**

Strateji Geliştirme Kurulu Bilgileri		Stratejik Plan Ekibi Bilgileri	
Adı Soyadı	Ünvanı	Adı Soyadı	Ünvanı
Kasım AYGÜN	OKUL MÜDÜRÜ	Celal ÇELİK	MÜDÜR YARDIMCISI
İLYAS KAYA	ÖĞRETMEN	ERMAN YILDIRIM	ÖĞRETMEN
SERKAN ÖZTÜRK	ÖĞRETMEN	EBRU YERLİKAYA	ÖĞRETMEN
MURAT ÇİFTÇİ	ÖĞRETMEN	ÜNAL TEKGÜL	ÖĞRETMEN
M.SALİH YILDIRIM	ÖĞRETMEN	H.SELÇUK SAYAR	ÖĞRETMEN

## 1.2. Planlama Süreci:

Kamu İdarelerince Hazırlanacak Stratejik Planlar ve Performans Programları ile Faaliyet Raporlarına İlişkin Usul ve Esaslar Hakkında Yönetmelik kapsamında 2024-2028 dönemi stratejik plan hazırlanma süreci Strateji Geliştirme Kurulu ve Stratejik Plan Ekibinin oluşturulması ile başlamıştır. Ekip tarafından oluşturulan çalışma takvimi kapsamında ilk aşamada durum analizi çalışmaları yapılmış ve durum analizi aşamasında, paydaşlarımızın plan sürecine aktif katılımını sağlamak üzere paydaş anketi, toplantı ve görüşmeler yapılmıştır. Durum analizinin ardından geleceğe yönelim bölümüne geçilerek okulumuzun/kurumumuzun amaç, hedef, gösterge ve stratejileri belirlenmiştir.

## 2. DURUM ANALİZİ

Stratejik planlama sürecinin ilk adımı olan durum analizi, okulumuzun/kurumumuzun “neredeyiz?” sorusuna cevap vermektedir. Okulumuzun/kurumumuzun geleceğe yönelik amaç, hedef ve stratejiler geliştirebilmesi için öncelikle mevcut durumda hangi kaynaklara sahip olduğu ya da hangi yönlerinin eksik olduğu ayrıca, okulumuzun/kurumumuzun kontrolü dışındaki olumlu ya da olumsuz gelişmelerin neler olduğu değerlendirilmiştir. Dolayısıyla bu analiz, okulumuzun/kurumumuzun kendisini ve çevresini daha iyi tanımasına yardımcı olacak ve stratejik planın sonraki aşamalarından daha sağlıklı sonuçlar elde edilmesini sağlayacaktır.

Durum analizi bölümünde, aşağıdaki hususlarla ilgili analiz ve değerlendirmeler yapılmıştır;

- Kurumsal tarihçe
- Uygulanmakta olan planın değerlendirilmesi
- Mevzuat analizi
- Üst politika belgelerinin analizi
- Faaliyet alanları ile ürün ve hizmetlerin belirlenmesi
- Paydaş analizi
- Kuruluş içi analiz
- Dış çevre analizi (Politik, ekonomik, sosyal, teknolojik, yasal ve çevresel analiz)
- Güçlü ve zayıf yönler ile fırsatlar ve tehditler (GZFT) analizi
- Tespit ve ihtiyaçların belirlenmesi



## 2.1. Kurumsal Tarihçe

Okulumuz Atatürk'ün doğumunun 100. yılı dolayısıyla 100. Yıl İlkokulu adını alarak 1981 yılının Eylül ayında dönemin valisi Kutlu AKTAŞ tarafından eğitim öğretime açılmıştır.

Okulun Müdür Baş Yardımcısı Ali TAŞDEMİR müdürlüğü vekaleten alarak Kurucu Müdür olmuştur. Selçuk İlkokulu öğrencilerinin bir kısmı ve mahalle öğrencileriyle 5 sınıf açılmıştır. Sırasıyla müdürlüğü Mustafa GÖKÇE, Cimşit TAŞDAN, Cevdet KILIÇ , Nizamettin GÜLOĞLU, Ömer YEŞLİBAŞ ve bugünkü müdürümüz Kasım AYGÜN yapmışlardır.

2000-2001 Eğitim Öğretim yılında okulumuzun yeni büyük binası faaliyete geçmiş ve okulun yanındaki Atatürk İlkokulu'na bağlı bulunan pansiyon da Milli Eğitim Bakanlığı'nın emri ile okulumuza bağlanmıştır. Okulumuza şu an pansiyonsuz olarak hizmet vermektedir.

## 2.2. Uygulanmakta Olan Stratejik Planın Değerlendirilmesi

Merkez 100. Yıl Ortaokulu 2019-2023 Stratejik Planı, 06 Ekim 2022 tarihli ve 2022/21 sayılı Genelge yayımlanan 4 yıl boyunca uygulanmış, öngördüğümüz hedeflerin önemli çoğunluğuna ulaşılmıştır. Uygulanmakta olan stratejik planda yer alan “Durum Analizi” bölümü, İl ve İlçe Milli Eğitim Müdürlüğümüzün Stratejik Planları ile uyumludur. Hedeflerin gerçekçi, somut ve güncel ifade edilmesi bakımından ortaokula özgü göstergeler de yer almaktadır.

## 2.3. Yasal Yükümlülükler ve Mevzuat Analizi

Merkez 100. Yıl Ortaokulu, İl ve İlçe Milli Eğitim Müdürlüğümüzün tabi olduğu tüm yasal yükümlülüklere uymakla mükelleftir. Bunların dışında Ortaokul düzeyinde yükümlülük arz eden mevzuat, Tablo 1’de ayrıca gösterilmiştir

**Tablo 1 Mevzuat Analizi**

Yasal Yükümlülük	Dayanak	Tespitler	İhtiyaçlar
<ul style="list-style-type: none"><li>Okulumuz “Dayanak” başlığı altında sıralanan Kanun, Kanun Hükmünde Kararname, Tüzük, Genelge ve Yönetmeliklerdeki ilgili hükümleri yerine getirmek</li><li>“Eğitim-öğretim hizmetleri, insan kaynaklarının gelişimi, halkla ilişkiler, stratejik plan hazırlama, stratejik plan izleme-değerlendirme süreci iş ve işlemleri” faaliyetlerini yürütmek.</li><li>Resmi kurum ve kuruluşlar, sivil toplum kuruluşları ve özel sektörle mevzuat hükümlerine aykırı</li></ul>	<ul style="list-style-type: none"><li>T.C. Anayasası</li><li>1739 Sayılı Milli Eğitim Temel Kanunu</li><li>652 Sayılı MEB Teşkilat ve Görevleri Hakkındaki Kanun Hükmünde Kararname</li><li>222 Sayılı Millî Eğitim Temel Kanunu (Kabul No: 5.1.1961, RG: 12.01.1961 / 10705-Son Ek ve Değişiklikler: Kanun No: 12.11.2003/ 5002, RG: 21.11.2003</li><li>657 Sayılı Devlet Memurları Kanunu</li><li>5442 Sayılı İl İdaresi Kanunu</li><li>3308 Sayılı Mesleki Eğitim Kanunu</li><li>439 Sayılı Ek Ders Kanunu</li><li>4306 Sayılı Zorunlu İlköğretim ve Eğitim Kanunu</li><li>5018 sayılı Kamu Mali</li></ul>	<ul style="list-style-type: none"><li>Müdürlüğümüzün hizmetlerini mevzuattaki hükümlere uygun olarak yürütmektedir.</li><li>Diğer kurumlarla işbirliği gerektiren çalışmalarda, gerek tabi olduğumuz mevzuat gerekse diğer kurumların mevzuatları arasında uyumsuzluk ortaya çıkabilmektedir.</li><li>Tabi olduğumuz mevzuatın kapsamı, Müdürlüğümüzün yetkilerini çeşitlendirmekle birlikte sınırlamaktadır.</li><li>Kurumsal kültürümüz, mevzuatta sık yaşanan değişikliklere hazırlıklı olmasına rağmen</li></ul>	<ul style="list-style-type: none"><li>Diğer kurumlarla işbirliğinde, yetki alanının genişletilmesi</li><li>Mevzuat itibarıyla Okul Müdürlerinin yetkilerinin artırılması</li><li>Eğitim uygulamaları konusunda ulusal düzeyde tanıtım çalışmaları yaparak öğrenci ve velilerinin bilgilendirilmesi</li><li>Mevzuatta ihtiyaç duyulan değişikliklerde “yenileme” çalışmalarını yerine “güncelleme” çalışmalarına yer verilmesi</li></ul>

<p>olmamak ve faaliyet alanlarını kapsamak koşuluyla protokoller ve diğer işbirliği çalışmalarını yürütmek</p> <ul style="list-style-type: none"> <li>Ortaokul öğrencilerinin okula kayıt, sınıf geçme, devam-devamsızlık, sosyal sorumluluk çalışmaları vb. iş ve işlemleri</li> </ul>	<p>Yönetimi ve Kontrol Kanunu</p> <ul style="list-style-type: none"> <li>MEB Personel Mevzuat Bülteni</li> <li>Taşıma Yoluyla Eğitim Erişim Yönetmeliği</li> <li>MEB Millî Eğitim Müdürlükleri Yönetmeliği (22175 Sayılı RG Yayınlanan)</li> <li>Millî Eğitim Bakanlığı Rehberlik ve Psikolojik Danışma Hizmetleri Yönetmeliği</li> <li>04.12.2012/202358 Sayı II İlçe MEM'nün Teşkilatlanması 43 Nolu Genelge</li> <li>26 Şubat 2018 tarihinde yayımlanan Kamu İdarelerinde Stratejik Planlamaya İlişkin Usul ve Esaslar Hakkındaki Yönetmelik</li> <li>Okul Öncesi Eğitim ve İlköğretim Kurumları Yönetmeliği</li> <li>Sosyal Etkinlikler Yönetmeliği</li> <li>MEB Eğitim Kurulları ve Zümreleri Yönergesi</li> </ul>	<p>öğrenci ve velilerimizden oluşan paydaşlarımız, yeni ve farklı çalışmalara uyuma direnç göstermektedir.</p> <ul style="list-style-type: none"> <li>Mevzuat itibariyle öğrenci velilerinin eğitim faaliyetlerine müdahale alanını sınırlandıran herhangi bir mekanizma bulunmamaktadır.</li> </ul>	<ul style="list-style-type: none"> <li>Öğrenci velilerinin eğitim faaliyetlerine müdahale alanlarının sınırlandırılması için yasal tedbirlerin alınması</li> <li>Mevzuatın, çalışanların kendilerini güvende hissedebileceği şekilde yeniden düzenlenmesi</li> </ul>
---	---	--	--

## 2.4. Üst Politika Belgeleri Analizi

Tablo 2 Üst Politika Belgeleri Analizi

Üst Politika Belgesi	İlgili Bölüm/Referans	Verilen Görev/İhtiyaçlar
5018 sayılı Kamu Mali Yönetimi ve Kontrol Kanunu	<ul style="list-style-type: none"> <li>9. Madde,</li> <li>41. Madde</li> </ul>	Kurum Faaliyetlerinde bütçenin etkin ve verimli kullanımı Stratejik Plan Hazırlama İzleme ve Değerlendirme Çalışmaları
30344 sayılı Kamu İdarelerinde Stratejik Plan Hazırlamaya İlişkin Usul ve Esaslar Hakkında Yönetmelik (26 Şubat 2018)	Tümü	5 yıllık hedefleri içeren Stratejik Plan hazırlanması
2021-2023 Orta Vadeli Program	Tümü	Bütçe çalışmaları
MEB 12. Kalkınma Plan Politika Önerileri	Önerilen politikalar	Hedef ve stratejilerin belirlenmesi
MEB Kalite Çerçevesi	Tümü	Hedef ve stratejilerin belirlenmesi
MEB 2022 Bütçe Yılı Sunuşu	Tümü	Bütçe çalışmaları
2017-2023 Öğretmen Strateji Belgesi	Tümü	Hedef ve stratejilerin belirlenmesi
OECD 2022 Raporu	Türkiye verileri	Stratejilerin belirlenmesi
2022-2023 MEB İstatistikleri	Örgün Eğitim İstatistikleri	Hedef ve göstergelerin belirlenmesi

Kamu İdareleri İçin Stratejik Plan Hazırlama Kılavuzu (26 Şubat 2018)	Tümü	5 yıllık hedefleri içeren Stratejik Plan hazırlanması
2022/21 sayılı Genelge, 2024-2028 Stratejik Plan Hazırlık Çalışmaları (06 Ekim 2022)	Tümü	2024-2028 Stratejik Planının Hazırlanması
MEB 2024-2028 Stratejik Plan Hazırlık Programı (06 Ekim 2022)	Tümü	2024-2028 Stratejik Planı Hazırlama Takvimi
MEB 2024-2028 Stratejik Planı	Tümü	MEB Politikaları Konusunda Taşra Teşkilatına Rehberlik
Kamu İdarelerince Hazırlanacak Performans Programları Hakkında Yönetmelik	Tümü	5 yıllık kurumsal hedeflerin her bir mali yıl için ifade edilmesi
Kamu İdarelerince Hazırlanacak Faaliyet Raporu Hakkında Yönetmelik	Tümü	Her bir mali yıl için belirlenen hedeflerin gerçekleşme durumlarının tespiti, raporlanması
Ağrı İl Milli Eğitim Müdürlüğü 2024-2028 Stratejik Planı	Tümü	Amaç, hedef, gösterge ve stratejilerin belirlenmesi

## 2.5. Faaliyet Alanları ile Ürün/Hizmetlerin Belirlenmesi

Tablo 3 Faaliyet Alanı- Ürün/Hizmet Listesi

Faaliyet Alanı	Ürün/Hizmetler
A- Eğitim-Öğretim Hizmetleri	<ol style="list-style-type: none"><li>1. Eğitim-öğretim iş ve işlemleri</li><li>2. Ders Dışı Faaliyet İş ve İşlemleri</li><li>3. Özel Eğitim Hizmetleri</li><li>4. Kurum Teknolojik Altyapı Hizmetleri</li><li>5. Anma ve Kutlama Programlarının Yürütülmesi</li><li>6. Sosyal, Kültürel, Sportif Etkinlikler</li><li>7. Öğrenci İşleri (kayıt, nakil, ders programları vb.)</li><li>8. Zümre Toplantılarının Planlanması ve Yürütülmesi</li></ol>
B- Stratejik Planlama, Araştırma-Geliştirme	<ol style="list-style-type: none"><li>1. Stratejik Planlama İşlemleri</li><li>2. İhtiyaç Analizleri</li><li>3. Eğitime İlişkin Verilerin Kayıtlanması</li><li>4. Araştırma-Geliştirme Çalışmaları</li><li>5. Projeler Koordinasyon</li><li>6. Eğitimde Kalite Yönetimi Sistemi İşlemleri</li></ol>
C- İnsan Kaynaklarının Gelişimi	<ol style="list-style-type: none"><li>1. Personel Özlük İşlemleri</li><li>2. Norm Kadro İşlemleri</li><li>3. Hizmet içi Eğitim Faaliyetleri</li></ol>
D- Fiziki ve Mali Destek	<ol style="list-style-type: none"><li>1. Okul Güvenliğinin Sağlanması</li><li>2. Ders Kitaplarının Dağıtımı</li><li>3. Taşınır Mal İşlemleri</li><li>4. Taşınır Eğitim İşlemleri</li><li>5. Temizlik, Güvenlik, Isıtma, Aydınlatma Hizmetleri</li><li>6. Evrak Kabul, Yönlendirme ve Dağıtım İşlemleri</li><li>7. Arşiv Hizmetleri</li><li>8. Sivil Savunma İşlemleri</li></ol>
E-Denetim ve Rehberlik	<ol style="list-style-type: none"><li>1. Okul/Kurumların Teftiş ve Denetimi</li><li>2. Öğretmenlere Rehberlik ve İşbaşında Yetiştirme Hizmetleri</li><li>3. Ön İnceleme, İnceleme ve Soruşturma Hizmetleri</li></ol>
F-Halkla İlişkiler	<ol style="list-style-type: none"><li>1. Bilgi Edinme Başvurularının Cevaplanması</li><li>2. Protokol İş ve İşlemleri</li><li>3. Basın, Halk ve Ziyaretçilerle İlişkiler</li><li>4. Okul-Aile İşbirliği</li></ol>

## 2.6. Paydaş Analizi

Kurumumuzun faaliyet alanları dikkate alınarak, kurumumuzun faaliyetlerinden yararlanan, faaliyetlerden doğrudan/dolaylı ve olumlu/olumsuz etkilenen veya kurumumuzun faaliyetlerini etkileyen paydaşlar (kişi, grup veya kurumlar) tespit edilmiştir.

### Paydaşların Tespiti

Tablo 4 Paydaş Tablosu

Paydaş Adı	İç Paydaş	Dış Paydaş
Ağrı İl Millî Eğitim Müdürlüğü		√
Ağrı Valiliği		√
Okul Müdürümüz	√	
Öğretmenlerimiz	√	
Öğrencilerimiz	√	
Velilerimiz	√	
Personelimiz	√	
İl Emniyet Amirliği		√
İl Toplum Sağlığı Merkezi		√
Taşınmalı Eğitim Görevlileri		√
Diğer Eğitim Kurumları		√
Özel Sektör		√
Sivil Toplum Kuruluşları		√
İl Belediye Başkanlığı		√
Diğer Kurum ve Kuruluşlar		√

### Paydaşların Önceliklendirilmesi

Paydaşların önceliklendirilmesi; Kamu İdareleri İçin Stratejik Plan Hazırlama Kılavuzunda (06 Ekim 2022) belirtilen Paydaş Etki/Önem Matrisi tablosundan (Tablo 7) yararlanılmıştır.

Tablo 5 Paydaşların Önceliklendirilmesi

Paydaş Adı	İç Paydaş	Dış Paydaş	Önem Derecesi	Etki Derecesi	Önceliği
Ağrı İl Millî Eğitim Müdürlüğü		√	5	5	5
Ağrı Valiliği		√	5	5	5
Okul Müdürümüz	√		5	5	5
Öğretmenlerimiz	√		5	5	5
Öğrencilerimiz	√		5	5	5
Velilerimiz	√		5	5	5
Personelimiz	√		5	5	5
İl Emniyet Amirliği		√	3	3	3
İl Toplum Sağlığı Merkezi		√	3	3	3
Taşınmalı Eğitim Görevlileri		√	3	3	3

<b>Diğer Eğitim Kurumları</b>		√	2	2	<b>2</b>
<b>Özel Sektör</b>		√	2	2	<b>2</b>
<b>Sivil Toplum Kuruluşları</b>		√	2	2	<b>2</b>
<b>İl Belediye Başkanlığı</b>		√	3	3	<b>3</b>
<b>Diğer Kurum ve Kuruluşlar</b>		√	2	2	<b>2</b>
<b>Önem Derecesi: 1, 2, 3 gözet; 4,5 birlikte çalış</b>					
<b>Etki Derecesi: 1, 2, 3 İzle; 4, 5 bilgilendir</b>					
<b>Önceliği: 5=Tam; 4=Çok; 3=Orta; 2=Az; 1=Hiç</b>					

## Paydaşların Değerlendirilmesi

Paydaş Analizi kapsamında Stratejik Plan Hazırlama Ekibi; okulumuzun sunduğu ürün/hizmetlerinin hangi paydaşlarla ilgili olduğu, paydaşların ürün/hizmetlere ne şekilde etki ettiği ve paydaş beklentilerinin neler olduğu gibi durumları değerlendirerek Paydaş Ürün/Hizmet Matrisi hazırlamıştır.

**Tablo 6 Paydaş-Ürün/Hizmet Matrisi**

	Ürün/Hizmet Numarası	İl MEM	Vaiilik	Okul Müdürümüz	Öğretmenler	Öğrenciler	Veliler	Personel	İl Emniyet Amirliği	İl Toplum Sağlığı Merkezi	Faşmalı Eğitim Görevlileri	Diğer Eğitim Kurumları	Özel Sektör	Sivil Toplum Kuruluşları	İl Belediye Başkanlığı	Diğer Kurum ve Kuruluşlar	
A-Eğitim Öğretim Faaliyetleri	1			√	√	√											
	2			√	√	√											
	3			√	√	√	√										
	4			√	√	√	√										
	5		√	√	√	√	√								√		
	6			√	√	√	√										
	7			√	√	√	√										
	8			√	√	√	√										
B-Strateji Geliştirme, Ar-Ge Faaliyetleri	1			√	√			√									
	2			√	√												
	3			√	√												
	4			√	√												
	5			√	√												
	6			√	√												
C-İnsan Kaynakları Gelişimi	1	√	√	√	√			√									
	2	√	√	√	√			√									
	3	√	√	√	√			√									
D-Fiziki ve Mali Destek	1			√	√	√		√	√								
	2			√	√	√											
	3			√	√			√									
	4			√	√	√		√									
	5			√	√	√		√	√						√		
	6			√	√			√									
	7			√	√			√									
	8			√	√	√		√	√								
E-Denetim ve Rehberlik	1	√	√	√	√			√									
	2	√	√	√	√												
	3	√	√	√	√			√									
F-Halkla İlişkiler	1			√	√		√										
	2	√	√	√	√												
	3			√	√		√										
	4			√	√	√	√										

## Paydaş Görüşlerinin Alınması ve Değerlendirilmesi

Stratejik Plan “Durum Analizi” çalışmaları kapsamında paydaşlarımızla bir dizi çalışma yapılarak dilek, öneri ve beklentileri alınmıştır. İlçe/İl Milli Eğitim Müdürlüğü yöneticileri, diğer eğitim kurumlarının yöneticileri gibi dış paydaşlarımızdan mülakat yöntemiyle; öğrenci, öğretmen, veli, yönetici ve personelden oluşan iç paydaşlarımızdan ise toplantı ve anket yöntemleri ile görüşleri alınmıştır. Kurumumuz iç paydaşlarına yönelik yaptığımız paydaş anketine 290 öğrenci, 120 veli, 24 öğretmen, 2 yönetici ve 2 personel katılım sağlamıştır.

**Tablo 7 Paydaş Görüşlerinin Alınmasına İlişkin Çalışmalar**

Paydaş Adı	Yöntem	Sorumlu	Çalışma Tarihi	Raporlama ve Değerlendirme Sorumlusu
<b>İl MEM Yöneticileri</b>	Mülakat, Toplantı	Strateji Geliştirme Kurulu Bşk.		<b>S. P. Hazırlama Ekibi</b>
<b>Diğer Eğitim Kurumu Yöneticileri</b>	Mülakat	Strateji Geliştirme Kurulu Bşk.		<b>S. P. Hazırlama Ekibi</b>
<b>Öğretmenlerimiz</b>	Anket, Toplantı	S. P. Hazırlama Ekibi		<b>S. P. Hazırlama Ekibi</b>
<b>Öğrencilerimiz</b>	Anket	S. P. Hazırlama Ekibi		<b>S. P. Hazırlama Ekibi</b>
<b>Velilerimiz</b>	Anket	S. P. Hazırlama Ekibi		<b>S. P. Hazırlama Ekibi</b>
<b>Personelimiz</b>	Anket, Toplantı	S. P. Hazırlama Ekibi		<b>S. P. Hazırlama Ekibi</b>
<b>Yöneticilerimiz</b>	<b>Anket, Toplantı</b>	<b>S. P. Hazırlama Ekibi</b>		<b>S. P. Hazırlama Ekibi</b>

## 2.7. Okul/Kurum İçi Analiz

Kurumumuzun faaliyet alanları dikkate alınarak, kurumumuzun faaliyetlerinden yararlanan, faaliyetlerden doğrudan/dolaylı ve olumlu/olumsuz etkilenen veya kurumumuzun faaliyetlerini etkileyen paydaşlar (kişi, grup veya kurumlar) tespit edilmiştir.

### Paydaşların Tespiti

Tablo 8 Paydaş Tablosu

Paydaş Adı	İç Paydaş	Dış Paydaş
Ağrı İl Milli Eğitim Müdürlüğü		√
Ağrı Valiliği		√
Okul Müdürümüz	√	
Öğretmenlerimiz	√	
Öğrencilerimiz	√	
Velilerimiz	√	
Personelimiz	√	
İl Emniyet Amirliği		√
İl Toplum Sağlığı Merkezi		√
Taşınmalı Eğitim Görevlileri		√
Diğer Eğitim Kurumları		√
Özel Sektör		√
Sivil Toplum Kuruluşları		√
İl Belediye Başkanlığı		√
Diğer Kurum ve Kuruluşlar		√

### Paydaşların Önceliklendirilmesi

Paydaşların önceliklendirilmesi; Kamu İdareleri İçin Stratejik Plan Hazırlama Kılavuzunda (06 Ekim 2022) belirtilen Paydaş Etki/Önem Matrisi tablosundan (Tablo 7) yararlanılmıştır.

Tablo 9 Paydaşların Önceliklendirilmesi

Paydaş Adı	İç Paydaş	Dış Paydaş	Önem Derecesi	Etki Derecesi	Önceliği
Ağrı İl Milli Eğitim Müdürlüğü		√	5	5	5
Ağrı Valiliği		√	5	5	5
Okul Müdürümüz	√		5	5	5
Öğretmenlerimiz	√		5	5	5
Öğrencilerimiz	√		5	5	5
Velilerimiz	√		5	5	5
Personelimiz	√		5	5	5
İl Emniyet Amirliği		√	3	3	3
İl Toplum Sağlığı Merkezi		√	3	3	3
Taşınmalı Eğitim Görevlileri		√	3	3	3
Diğer Eğitim Kurumları		√	2	2	2
Özel Sektör		√	2	2	2



Sivil Toplum Kuruluşları		√	2	2	2
İl Belediye Başkanlığı		√	3	3	3
Diğer Kurum ve Kuruluşlar		√	2	2	2
<b>Önem Derecesi: 1, 2, 3 gözet; 4,5 birlikte çalış</b>					
<b>Etki Derecesi: 1, 2, 3 İzle; 4, 5 bilgilendir</b>					
<b>Önceliği: 5=Tam; 4=Çok; 3=Orta; 2=Az; 1=Hiç</b>					

## Paydaşların Değerlendirilmesi

Paydaş Analizi kapsamında Stratejik Plan Hazırlama Ekibi; okulumuzun sunduğu ürün/hizmetlerinin hangi paydaşlarla ilgili olduğu, paydaşların ürün/hizmetlere ne şekilde etki ettiği ve paydaş beklentilerinin neler olduğu gibi durumları değerlendirerek Paydaş Ürün/Hizmet Matrisi hazırlamıştır.

**Tablo 10 Paydaş-Ürün/Hizmet Matrisi**

	Ürün/Hizmet Numarası	İl MEM	Valilik	Okul Müdürümüz	Öğretmenler	Öğrenciler	Veliler	Personel	İl Emniyet Amirliği	İl Toplum Sağlığı Merkezi	Taşınmalı Eğitim Görevlileri	Diğer Eğitim Kurumları	Özel Sektör	Sivil Toplum Kuruluşları	İl Belediye Başkanlığı	Diğer Kurum ve Kuruluşlar	
A -Eğitim Öğretim Faaliyetleri	1			√	√	√											
	2			√	√	√											
	3			√	√	√	√										
	4			√	√	√	√										
	5		√	√	√	√	√								√		
	6			√	√	√	√										
	7			√	√	√	√										
	8			√	√	√											
B-Strateji Geliştirme, Ar-Ge Faaliyetleri	1			√	√			√									
	2			√	√												
	3			√	√												
	4			√	√												
	5			√	√												
	6			√	√												
C-İnsan Kaynakları Gelişimi	1	√	√	√	√			√									
	2	√	√	√	√			√									
	3	√	√	√	√			√									
D-Fiziki ve Mali Destek	1			√	√	√		√	√								
	2			√	√	√		√									
	3			√	√	√		√									
	4			√	√	√		√									
	5			√	√	√		√	√	√					√		
	6			√	√	√		√									
	7			√	√	√		√									
	8			√	√	√		√	√	√							
E-Denetim ve Rehberlik	1	√	√	√	√			√									
	2	√	√	√	√			√									
	3	√	√	√	√			√									
F-Halkla İlişkiler	1			√	√		√										
	2	√	√	√	√												
	3			√	√		√										
	4			√	√	√	√										

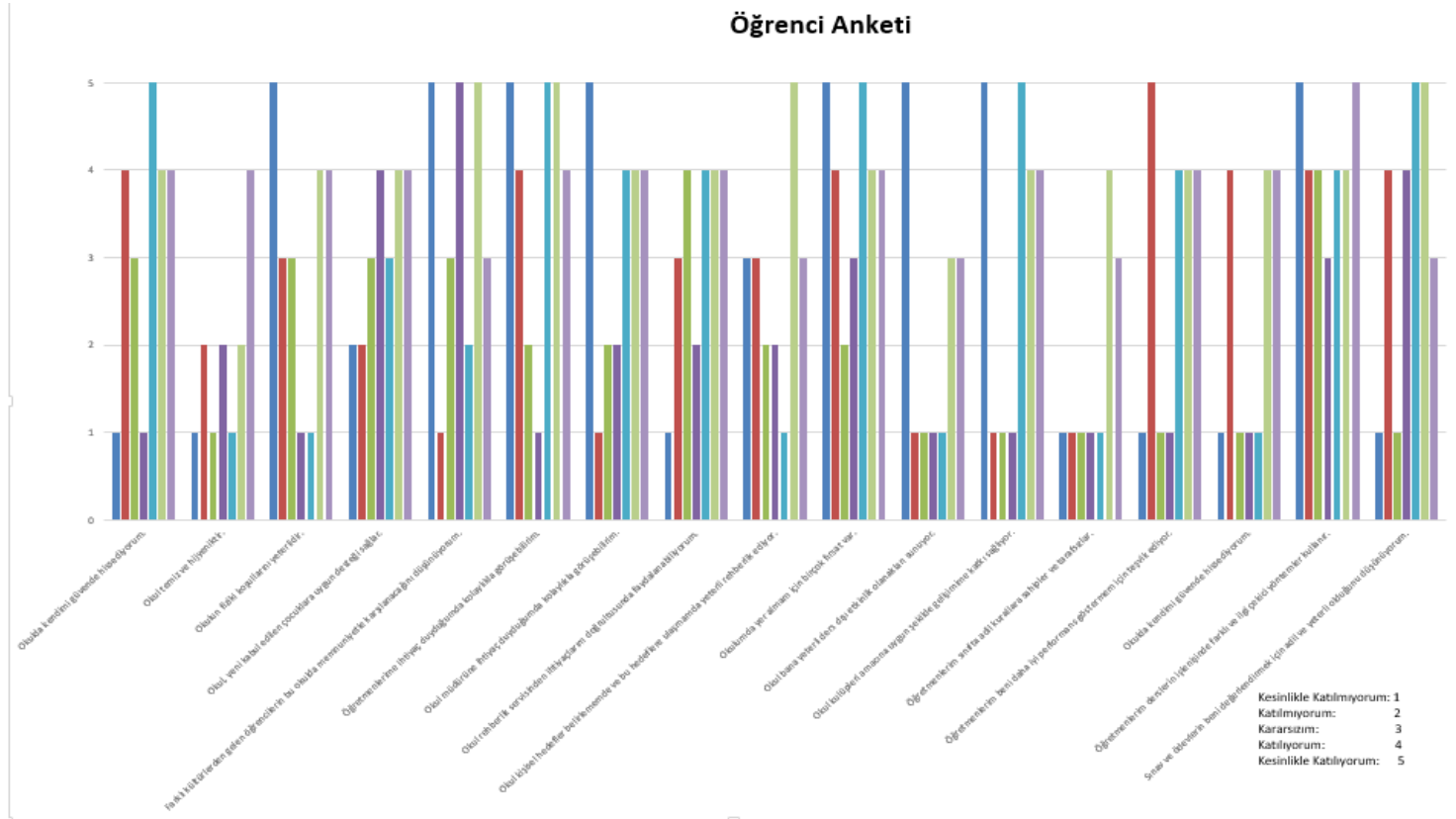
## Paydaş Görüşlerinin Alınması ve Değerlendirilmesi

Stratejik Plan “Durum Analizi” çalışmaları kapsamında paydaşlarımızla bir dizi çalışma yapılarak dilek, öneri ve beklentileri alınmıştır. İlçe/İl Milli Eğitim Müdürlüğü yöneticileri, diğer eğitim kurumlarının yöneticileri gibi dış paydaşlarımızdan mülakat yöntemiyle; öğrenci, öğretmen, veli, yönetici ve personelden oluşan iç paydaşlarımızdan ise toplantı ve anket yöntemleri ile görüşleri alınmıştır. Kurumumuz iç paydaşlarına yönelik yaptığımız paydaş anketine 290 öğrenci, 120 veli, 24 öğretmen, 2 yönetici ve 2 personel katılım sağlamıştır.

Tablo 11 Paydaş Görüşlerinin Alınmasına İlişkin Çalışmalar

Paydaş Adı	Yöntem	Sorumlu	Çalışma Tarihi	Raporlama ve Değerlendirme Sorumlusu
<b>İl MEM Yöneticileri</b>	Mülakat, Toplantı	Strateji Geliştirme Kurulu Bşk.		<b>S. P. Hazırlama Ekibi</b>
<b>Diğer Eğitim Kurumu Yöneticileri</b>	Mülakat	Strateji Geliştirme Kurulu Bşk.		<b>S. P. Hazırlama Ekibi</b>
<b>Öğretmenlerimiz</b>	Anket, Toplantı	S. P. Hazırlama Ekibi		<b>S. P. Hazırlama Ekibi</b>
<b>Öğrencilerimiz</b>	Anket	S. P. Hazırlama Ekibi		<b>S. P. Hazırlama Ekibi</b>
<b>Velilerimiz</b>	Anket	S. P. Hazırlama Ekibi		<b>S. P. Hazırlama Ekibi</b>
<b>Personelimiz</b>	Anket, Toplantı	S. P. Hazırlama Ekibi		<b>S. P. Hazırlama Ekibi</b>
<b>Yöneticilerimiz</b>	Anket, Toplantı	S. P. Hazırlama Ekibi		<b>S. P. Hazırlama Ekibi</b>

## Paydaş Değerlendirilmesi Öğrenci Anket Sonuçları



## Paydaş Değerlendirilmesi Öğretmen Anket Sonuçları



**Tablo 12 Okul Yönetici Sayısı**

YÖNETİCİ SAYILARI			
	Müdür	Müdür Başyardımcısı	Müdür Yardımcısı
Norm	1	0	1
Mevcut	1	0	1
<b>Anaokulu Ortaokul ve Liselerde 100 ila 500 öğrencisi bulunan kurumlarda 1 Müdür Yardımcısı</b>			
<b>İlkokullarda 100 ila 600 öğrencisi bulunan kurumlarda 1 Müdür Yardımcısı</b>			

**Tablo 13 Öğretmen, Öğrenci, Derslik Sayıları**

SIRA	ÖĞRENCİ-ÖĞRETMEN-DERSLİK BİLGİLERİ	SAYI
1	Öğrenci Sayısı	331
2	Öğretmen Sayısı	26
3	Derslik Sayısı	16
4	Derslik Başına Düşen Öğrenci Sayısı	20
5	Öğretmen Başına Düşen Öğrenci Sayısı	12
<b>Öğrenci sayıları virgülden sonra yuvarlanmıştır.</b>		

**Tablo 14 Branş Bazında Öğretmen Norm, Mevcut, İhtiyaç Sayıları**

Sıra	Branş	Norm	Mevcut	İhtiyaç
1	Beden Eğitimi Öğretmeni	3	2	1
2	Bilişim Teknolojileri Öğretmeni	1	0	0
3	Fen Bilimleri Öğretmeni	3	3	0
4	Din Kültürü ve Ahlak Bilgisi Öğretmeni	3	3	0
5	Görsel Sanatlar Öğretmeni	1	1	0
6	İlköğretim Matematik Öğretmeni	4	4	0
7	İngilizce Öğretmeni	3	2	1
8	Müzik Öğretmeni	1	0	1
9	Sosyal Bilgiler Öğretmeni	2	2	0
10	Teknoloji ve Tasarım Öğretmeni	1	1	0
11	Türkçe Öğretmeni	5	5	0

**Tablo 15 Yardımcı Personel/Destek Personeli Sayısı**

Sıra	Branş	Norm	Mevcut	İhtiyaç
1	Memur	0	0	0
2	Destek Personeli(Hizmetli)	1	1	0
3	Güvenlik Görevlisi	0	0	1

**Tablo 16 Çalışanların Görev Dağılımı**

Çalışanın Unvanı	Görevleri
Okul /Kurum Müdürü	Okul müdürü; ders okutmanın yanında kanun, tüzük, yönetmelik, yönerge, program ve emirlere uygun olarak görevlerini yürütmeye, okulu düzene koymaya ve denetlemeye yetkilidir. Müdür, okulun amaçlarına uygun olarak yönetilmesinden, değerlendirilmesinden ve geliştirmesinden sorumludur. Okul müdürü, görev tanımında belirtilen diğer görevleri de yapar.
Müdür Yardımcısı	Müdür yardımcısı, ders okutmanın yanında okulun her türlü eğitim-öğretim, yönetim, öğrenci, personel, tahakkuk, ayniyat, yazışma, eğitici etkinlikler, yatılılık, bursluluk, güvenlik, beslenme, bakım, koruma, temizlik, düzen, halkla ilişkiler gibi işleriyle ilgili olarak okul müdürü tarafından verilen görevleri yapar. Bu görevlerin yapılmasından ve okulun amaçlarına uygun olarak işleyişinden müdüre karşı sorumludurlar
Öğretmenler	Öğretmenler, kendilerine verilen sınıfın veya şubenin derslerini, programda belirtilen esaslara göre plânlamak, okutmak, bunlarla ilgili uygulama ve deneyleri yapmak, ders dışında okulun eğitim-öğretim ve yönetim işlerine etkin bir biçimde katılmak ve bu konularda kanun, yönetmelik ve emirlerde belirtilen görevleri yerine getirmekle yükümlüdürler
Yardımcı Hizmetler Personeli	Okulda öğrenciler için sağlıklı ve güvenli bir ortamın oluşturulması, eğitim ve öğretim ile ilgili hizmetlerin yürütülmesi için temizlik, aydınlatma ve ısıtma gibi zorunlu çalışmalar hizmetliler tarafından gerçekleştirilmektedir. Okul müdürünün vereceği diğer görevleri yapmakta yükümlüdürler

**Tablo 17 İdari Personelin Hizmet Süresine İlişkin Bilgiler**

Hizmet Süreleri	2024 Yıl İtibarıyla	
	Kişi Sayısı	%
1-4 Yıl	0	0
5-6 Yıl	0	0
7-10 Yıl	0	0
10.....Üzeri	1	100

**Tablo 18 Okul/Kurumda Oluşan Yönetici Sirkülasyonu Oranı**

	Yıl İçerisinde Okul/Kurumdan Ayrılan Yönetici Sayısı			Yıl İçerisinde Okul/Kurumda Göreve Başlayan Yönetici Sayısı		
	2021	2022	2023	2021	2022	2023
<b>TOPLAM</b>	<b>0</b>	<b>1</b>	<b>1</b>	<b>0</b>	<b>1</b>	<b>1</b>

**Tablo 19 İdari Personelin Katıldığı Hizmet İçi Programları**

Adı ve Soyadı	Görevi	Katıldığı Çalışmanın Adı	Katıldığı Yıl	Belge No
Kasım AYGÜN	Müdür	Kapsayıcı Eğitim Yöneticilerin Eğitimi Kursu	2018	
Celal ÇELİK	Müdür Yardımcısı	Öğretmenlik uygulaması Danışmanlığı Eğitimi Kursu	2023	

**Tablo 20 Öğretmenlerin Hizmet Süreleri (2024 Yılı İtibarıyla)**

Hizmet Süreleri	Kadın	Erkek	Toplam
1-3 Yıl	1	0	1
4-6 Yıl	7	5	12
7-10 Yıl	3	2	5
11-15 Yıl	5	0	5
16-20	2	0	2
20 ve üzeri	1	0	1

**Tablo 21 Kurumda Gerçekleşen Öğretmen Sirkülasyonunun Oranı**

	Yıl İçerisinde Kurumdan Ayrılan Öğretmen Sayısı			Yıl İçerisinde Kurumda Göreve Başlayan Öğretmen Sayısı		
	2021	2022	2023	2021	2022	2023
TOPLAM	4	1	2	4	1	2

Tablo 22 Öğretmenlerin Katıldığı Hizmet İçi Eğitim Programları Sayısı

AD SOYAD	BRANŞI	KATILDIĞI HİZMET İÇİ EĞİTİM SAYISI
KASIM AYGÜN	Fen Bilimleri	29
CELAL ÇELİK	Din Kültürü ve Ahlâk Bilgisi	28
BUKET ACAR	Rehberlik	19
BİLGE YAŞLI TAŞ	Türkçe	26
HALİL TÜRKAN	Türkçe	14
MERT YILMAZ KALE	Türkçe	17
MURAT ÇİFTÇİ	Türkçe	22
ÜNAL TEKGÜL	Türkçe	20
BÜŞRA KUZU	İlköğretim Matematik	23
EBRU YERLİKAYA	İlköğretim Matematik	31
ERMAN YILDIRIM	İlköğretim Matematik	20
FATMA KIZIL ALPARSLAN	İlköğretim Matematik	24
ÖMER AYDINTÜRK	Fen Bilimleri	18
SALİHA KÖSE	Fen Bilimleri	22
RABİA YALÇIN	Fen Bilimleri	18
MUHAMMED SALİHYILDIRIM	Din Kültürü ve Ahlâk Bilgisi	12
ÖMER TURAN	Din Kültürü ve Ahlâk Bilgisi	28
ESRA YUMAK	Din Kültürü ve Ahlâk Bilgisi	12
ELİFCAN ATAŞ	Sosyal Bilgiler	26
HASAN SELÇUKSAYAR	Sosyal Bilgiler	24
SERKAN ÖZTÜRK	İngilizce	56
UĞUR NART	İngilizce	41
YUNUS TEMEL	Beden Eğitimi	26
ERHAN KAVŞİT	Beden Eğitimi	19
İLYAS KAYA	Teknoloji ve Tasarım	16
DERYA GÜVEN	Müzik	13
BİLNUR YILDIRIM	GÖRSEL SANATLAR	16



**Tablo 23 Kurumdaki Mevcut Hizmetli/ Memur Sayısı**

	Görevi	Erkek	Kadın	Eğitim Durumu	Hizmet Yılı
1	Hizmetli	x		Ortaokul	<b>X</b>
1	Hizmetli	1	X	İlkokul	<b>26</b>
TOPLAM		<b>1</b>			

**Tablo 24 Okul/kurum Rehberlik Hizmetleri**

Mevcut Kapasite				Mevcut Kapasite Kullanımı ve Performans					
Psikolojik Danışman Norm Sayısı	Görev Yapan Psikolojik Danışman Sayısı	İhtiyaç Duyulan Psikolojik Danışman Sayısı	Görüşme Odası Sayısı	Danışmanlık Hizmeti Alan			Rehberlik Hizmetleri İle İlgili Düzenlenen Eğitim/Paylaşım Toplantısı vb. Faaliyet Sayısı		
				Öğrenci Sayısı	Öğretmen Sayısı	Veli Sayısı	Öğretmenlere Yönelik	Öğrencilere Yönelik	Velilere Yönelik
<b>1</b>	<b>1</b>	<b>0</b>	<b>1</b>	<b>290</b>	<b>8</b>	<b>55</b>	<b>3</b>	<b>16</b>	<b>6</b>

### 2.7.2. Teknolojik Düzey

Okulumuzda teknoloji büyük çoğunlukla kullanılmaktadır. Ders işleyişlerinde etkileşimli tahtalar, EBA platformu verimli bir şekilde kullanılmaktadır. Okul resmi internet sitemizde öğretmen, öğrenci ve velilerimizi ilgilendiren konularla ilgili duyurular paylaşmakta, okulda ve okul dışında yapılan etkinlikler, çalışmalar web sitemizde düzenli olarak paylaşılmaktadır. İlerleyen yıllarda sınıf defterlerinin yerine e-okul sistemi üzerinde kazanımların yazılabileceği bir sistem geliştirilmesini temenni ediyoruz.

**Tablo 25 Teknolojik Araç-Gereç Durumu**

Araç-Gereçler	2021	2022	2023	İhtiyaç
Etkileşimli akıllı tahta sayısı	19	19	19	0
Tablet sayısı	0	0	0	23
İnternet altyapısı	Fiber	Fiber	Fiber	
Bilgisayar/bilişim teknolojileri sınıfı/laboratuvarı sayısı	1	1	1	0
Fotokopi makinesi sayısı	1	1	1	1
DYS kullanımı	Evet	Evet	Evet	
Bilişim Teknolojileri/Bilişim Teknolojileri Rehber Öğretmeni sayısı	1	1	1	1
Elektronik dilek, istek, öneri sisteminin kullanımı	Var	Var	Var	
EBA'ya kayıtlı öğretmen sayısı	26	26	26	0
SMS bilgilendirme sistemi kullanımı	YOK	YOK	YOK	Var
MEB tarafından sağlanan resmi internet sitesinin kullanımı	Var	Var	Var	
Resmi elektronik posta adresinin kullanımı	Var	Var	Var	

**Tablo 26 Fiziki Mekân Durumu**

<b>Fiziki Mekân</b>	<b>Var</b>	<b>Yok</b>	<b>Adedi</b>	<b>İhtiyaç</b>	<b>Açıklama</b>
Öğretmen Çalışma Odası	X		1	0	
Ekipman Odası	X		1	0	
Kütüphane	X		1	0	
Rehberlik Servisi	X		1	0	
Resim Odası		X	0	1	
Müzik Odası		X	0	1	
Çok Amaçlı Salon	X		1	0	
Spor Salonu		X	0	1	
Personel Lojmanı		x	0	1	
İhata Duvarı	x		1	1	
Güvenlik Kamerası Sayısı	x		14	2	
Yemekhane		x	0	0	
Engelli Asansörü		x	0	1	
Engelli Platformu		x	0	1	
Halı Saha		X	0	0	

### 2.7.3. Mali Kaynaklar

Müdürlüğümüzün 2024-2028 döneminde kaynakları, uygulanmakta olan tasarruf tedbirleri ve enflasyon dikkate alınarak tahmin edilmiş ve tabloda sunulmuştur.

**Tablo 27 Kaynak Tablosu**

Kaynaklar	2024	2025	2026	2027	2028
Genel Bütçe	0	0	0	0	0
Okul Aile Birliği	0	0	0	0	0
Özel İdare	0	0	0	0	0
Kira Gelirleri	0	0	0	0	0
Döner Sermaye	0	0	0	0	0
Dış Kaynak/Projeler	0	0	0	0	0
Diğer	0	0	0	0	0
TOPLAM	0	0	0	0	0

**Tablo 28. Harcama Kalemler**

Harcama Kalemi	Çeşitleri
Bakım-Onarım	Okul/kurum binası ve tesisatlarıyla ilgili her türlü küçük onarım; makine, bilgisayar, yazıcı vb. bakım giderleri
Sosyal-sportif faaliyetler	Etkinlikler ile ilgili giderler
Temizlik	Temizlik malzemeleri alımı
İletişim	Telefon, faks, internet, posta, mesaj giderleri
Kırtasiye	Her türlü kırtasiye ve sarf malzemesi giderleri

**Tablo 29 Gelir-Gider Tablosu**

YILLAR	2021		2022		2023	
	GELİR	GİDER	GELİR	GİDER	GELİR	GİDER
Temizlik	0	0	0	0	35,000	20,000
Küçük Onarım		0		0		5,000
Bilgisayar Harcamaları		0		0		3,000
Büro Makinaları Harcamaları		0		0		
Telefon		0		0		
Sosyal Faaliyetler		0		0		2,000
Kırtasiye		0		0		5,000
GENEL						

## 2.8. Çevre Analizi (PESTLE)

Tablo

30

PESTLE

Analiz

Tablosu

Politik-Yasal etkenler	Ekonomik etkenler
<ul style="list-style-type: none"><li><input type="checkbox"/> Kalkınma Planı ve Orta Vadeli Program,</li><li><input type="checkbox"/> Bakanlık, il ve ilçe stratejik planlarının incelenmesi,</li><li><input type="checkbox"/> Yasal yükümlülüklerin belirlenmesi,</li><li><input type="checkbox"/> Oluşturulması gereken kurul ve komisyonlar,</li><li><input type="checkbox"/> Okul/kurum çevresindeki politik durum.</li></ul>	<ul style="list-style-type: none"><li><input type="checkbox"/> Okul/kurumun bulunduğu çevrenin genel gelir durumu,</li><li><input type="checkbox"/> İş kapasitesi,</li><li><input type="checkbox"/> Okul/kurumun gelirini arttırıcı unsurlar,</li><li><input type="checkbox"/> Okul/kurumun giderlerini arttıran unsurlar,</li><li><input type="checkbox"/> Tasarruf sağlama imkânları,</li><li><input type="checkbox"/> İşsizlik durumu,</li><li><input type="checkbox"/> Mal-ürün ve hizmet satın alma imkânları,</li><li><input type="checkbox"/> Kullanılabilir bütçe</li></ul>
Sosyokültürel etkenler	Teknolojik etkenler
<ul style="list-style-type: none"><li><input type="checkbox"/> Kariyer beklentileri,</li><li><input type="checkbox"/> Ailelerin ve öğrencilerin bilinçlenmeleri,</li><li><input type="checkbox"/> Aile yapısındaki değişimler (geniş aileden çekirdek aileye geçiş, erken yaşta evlenme vs.),</li><li><input type="checkbox"/> Nüfus artışı,</li><li><input type="checkbox"/> Göç,</li><li><input type="checkbox"/> Nüfusun yaş gruplarına göre dağılımı,</li><li><input type="checkbox"/> Hayat beklentilerindeki değişimler (Hızlı para kazanma hırısı, lüks yaşama düşkünlük, kırsal alanda kentsel yaşam),</li><li><input type="checkbox"/> Beslenme alışkanlıkları,</li><li><input type="checkbox"/> Değerler, mesleki etik kuralları vb.</li></ul>	<ul style="list-style-type: none"><li><input type="checkbox"/> Okul/kurumun teknoloji kullanım durumu</li><li><input type="checkbox"/> e- Devlet uygulamaları,</li><li><input type="checkbox"/> Dijital Platformlar üzerinden uzaktan eğitim imkânları,</li><li><input type="checkbox"/> Okul/kurumun sahip olmadığı teknolojik araçlar</li><li><input type="checkbox"/> Personelin ve öğrencilerin teknoloji kullanım kapasiteleri,</li><li><input type="checkbox"/> Personelin ve öğrencilerin sahip olduğu teknolojik araçlar,</li><li><input type="checkbox"/> Teknoloji alanındaki gelişmeler</li><li><input type="checkbox"/> Teknolojinin eğitimde kullanımı</li><li><input type="checkbox"/> Teknolojinin olumsuz etkileri</li></ul>
Çevresel Etkiler	
<ul style="list-style-type: none"><li><input type="checkbox"/> Hava ve su kirlenmesi,</li><li><input type="checkbox"/> Olumsuz hava şartları</li><li><input type="checkbox"/> Uzun süren kış ayları</li><li><input type="checkbox"/> Toprak yapısı,</li><li><input type="checkbox"/> Bitki örtüsü,</li><li><input type="checkbox"/> Doğal kaynakların korunması için yapılan çalışmalar,</li><li><input type="checkbox"/> Çevrede yoğunluk gösteren hastalıklar,</li><li><input type="checkbox"/> Doğal afetler (deprem kuşağında bulunma, Covid 19, kene vakaları vb.)</li></ul>	

## 1.1. GZFT Analizi

Tablo 31 GZFT Analizi

İç Çevre		Dış Çevre	
Güçlü yönler	Zayıf yönler	Fırsatlar	Tehditler
<ul style="list-style-type: none"><li>• Kadın velilerimizin, eğitim faaliyetlerine beklenen düzeyde katılım sağlanması</li><li>• İl MEM tarafından yürürlüğe konan çalışmaların sahiplenilmesi</li><li>• Öğrenci ve personel işleri ile eğitim öğretim faaliyetlerinin mevzuata uygun olarak yürütülmesi</li><li>• Bilgi edinme, halkla ilişkiler sürecinin mevzuatın belirlediği yasal sürede gerçekleşmesi</li><li>• İletişim ve yazışma süreçlerinin aksatılmadan gerçekleşmesi</li><li>• Bağımsız bir binaya sahip olmamız</li><li>• Öğrenci velilerimizin okul civarında ikamet etmesi</li><li>• Personelimizin işbirliği içerisinde çalışması</li><li>• Kurumsal kültürün gelişmiş olması</li><li>• Kadın velilerimizin eğitim faaliyetlerine katılım düzeylerinin yüksek olması</li><li>• Devamsızlık oranlarının düşük olması</li><li>• Destek odası, kütüphane olması</li><li>• Rehber öğretmenlerin olması</li></ul>	<ul style="list-style-type: none"><li>• Kazandırılan davranışların aile ortamında devam ettirilmemesi</li><li>• Öğrenci başarısı söz konusu olduğunda, velilerimizin ders notlarını davranış eğitiminden ön planda tutulması</li><li>• Öğrenci velilerinin eğitimcilere yönelik müdahale alanlarının fazla olması, eğitimcilerde mental yorgunluğa neden olması</li><li>• Veli toplantılarına genel katılım oranlarının beklenen düzeyde olmaması</li><li>• Özel eğitim hizmetlerinden yararlanması gereken velilerin önyargıları, çevresel etmenlerden kaynaklanan çekinceleri</li><li>• Okul ve kurumlarda veli görüşme randevu sisteminin bulunmaması, velilerin ders saatlerinde görüşme talepleri</li><li>• Okul-Aile Birliklerinin, iş ve işlemlerinin okul yönetiminde yüklenilmek zorunda kalınması</li><li>• İl merkezinde bulunan okulların daha başarılı olacağı yönündeki yanlış kaygılar</li><li>• Okulumuza, diğer okullarda uyum problemi yaşayan öğrencilerin nakil talepleri</li></ul>	<ul style="list-style-type: none"><li>• Öğretmen, yönetici ve personel normu doluluk oranının yüksek olması</li><li>• Okulumuzun il merkezine yakın olması</li><li>• Branş öğretmeni ihtiyacının az olması</li><li>• Kültürel ve demografik çeşitlilik</li><li>• Okulun ihata duvarının olması</li><li>• Okulumuzun ulaşım sıkıntısının olmaması</li></ul>	<ul style="list-style-type: none"><li>• Aile gelir düzeyinin genel olarak düşük olması</li><li>• Velilerimizin çoğunlukla geçici işlerde çalışması, düzenli gelirlerinin olmaması</li><li>• Eğitim faaliyetleri Ar-Ge çalışmalarına bütçe ayıramaması</li><li>• Yerel maddi destek bulmakta yaşanan güçlükler</li><li>• İş kaygısı nedeniyle velilerin eğitim faaliyetlerine genel katılım oranlarının düşük olması</li><li>• Bilimsel, teknolojik temalı çalışmalar için maddi kaynak temininde güçlük yaşanması</li><li>• Mevzuat ve paydaş beklentileri arasında yaşanan uyumsuzluk</li><li>• Sınıflarımızın küçük olması</li><li>• Güvenlik görevlisi bulunmaması</li><li>• Engelli asansörü ve engelli rampası bulunmaması</li></ul>

**Tablo 32 GZFT Stratejileri**

	<b>Fırsatlar</b>	<b>Tehditler</b>
<b>Güçlü Yönler</b>	<ul style="list-style-type: none"> <li>• Öğrencilerin ve velilerin ihtiyaç duyduklarında okul yönetimine, öğretmenlere ve rehberlik servisine kolayca ulaşabiliyor olması.</li> <li>• Akademik çalışmayı teşvik edici, yapıcı ve yönlendirici bir yönetim anlayışının olması.</li> <li>• Okul yönetimi ve çalışanlar arasındaki iletişimin sıcak ve güçlü olması.</li> <li>• Yönetici, öğretmen, öğrenci ve veli iletişiminin oldukça güçlü olması.</li> <li>• Yeniliklere açık ve gelişen teknolojiye uyum sağlayan, genç, dinamik ve başarılı bir okul kadrosunun olması.</li> <li>• Okulumuzda cep telefonu, fotoğraf makinesi ve benzeri teknolojik aletlerin izinsiz kullanılmaması ve bu kuralla ilgili görünür uyarı yazılarının bulunması.</li> <li>• Teknolojinin okul personeli tarafından yerinde ve doğru bir şekilde kullanılması ve derslerle bütünleşmiş olması.</li> <li>• Geniş bir okul bahçesinin olması</li> </ul>	<ul style="list-style-type: none"> <li>• Sosyo-ekonomik eşitsizliklerin varlığı.</li> <li>• Veli eğitim seviyesi ve ekonomik düzeylerin düşmesi,</li> <li>• Velilerin okula maddi desteğinin yetersiz olması * Okulun maddi imkânlarının artmaması</li> <li>• Öğrencilerin teknoloji imkânlarını olumsuz yönde kullanma ihtimalinin olması.</li> <li>• Öğrencilerin ilgi ve dikkatlerini dağıtacak sosyal alanların fazlalığı.</li> <li>• Okulumuzun göç alan bir bölgede bulunması kültür farklılıklarının ve eğitime olumsuz bakış açısının artmasına neden olması</li> <li>• Sosyal yapının kozmopolit olması *Parçalanmış aileler</li> </ul>
<b>Zayıf Yönler</b>	<ul style="list-style-type: none"> <li>• Zorunlu eğitimden ayrılmaların önlenmesine ilişkin etkili bir izleme ve önleme mekanizmasının olmaması</li> <li>• Sosyal aktivitelere velilerin ilgisiz olması</li> <li>• Kendileri için düzenlenen toplantılara velilerin katılımın az olması</li> <li>• Sınıf mevcutlarının kalabalık olması</li> <li>• Okulumuzun kapalı spor</li> </ul>	<ul style="list-style-type: none"> <li>• Öğrencilerimizin okula yakın ikamette oturması</li> <li>• Okula ulaşımın kolay olması</li> <li>• Okula yönelik veli ve toplum desteğinin güçlü olması</li> <li>• Değişik meslek gruplarından velilerimizin olması</li> <li>• Kaliteli Eğitim ve öğretime yönelik talebin giderek artması</li> <li>• Okulun kamu kurum ve kuruluşlarına yakın olması</li> <li>• Sağlık merkezlerine yakın</li> </ul>

	<p>salonunun bulunmaması,</p> <ul style="list-style-type: none"><li>• Proje çalışmalarına katılan öğretmen ve öğrenci sayılarının yeterli olmaması</li><li>• Sosyal ve sanatsal faaliyetleri gerçekleştirebilecek konferans salonunun yetersiz olması</li><li>• Okul binamızın eski olması yenilenme ihtiyacı bulunması</li><li>• Fen laboratuvarının olmaması</li></ul>	<p>olması,</p> <ul style="list-style-type: none"><li>• Veli-okul İşbirliğinin güçlü olması</li><li>• Velilere kısa sürede ulaşılabilmesi</li><li>• Okulun konumunun kalabalıktan uzak, güvenilir olması</li><li>• Düzenli bir mahalli yapılanmanın olması</li><li>• Okul bahçesinde spor alanları olması</li><li>• Okulumuzun diğer okullarla iletişiminin güçlü olması</li><li>• Okul yönetiminin demokratik, yeniliklere açık, güvenilir ve destekleyici olması</li><li>• Deneyimli ve dinamik bir kadro yapısına sahip olması</li></ul>
--	--	--



## 1.2. Tespit ve İhtiyaçların Belirlenmesi

Tablo 33 Tespitler ve İhtiyaçlar

DURUM ANALİZİ AŞAMALARI	TESPİTLER/ SORUN ALANLARI	İHTİYAÇLAR/ GELİŞİM ALANLARI
<b>Uygulanmakta Olan Stratejik Planın Değerlendirmesi</b>	<ul style="list-style-type: none"> <li>İl, İlçe ve Okul St. Planlarında bütünlük olmaması</li> </ul>	<ul style="list-style-type: none"> <li>İl, İlçe ve Okul hedefleri ve göstergelerinde bütünlük sağlanması</li> </ul>
<b>Mevzuat Analizi</b>	<ul style="list-style-type: none"> <li>Müdürlüğümüzün hizmetlerini mevzuattaki hükümlere uygun olarak yürütmektedir.</li> <li>Tabi olduğumuz mevzuatın kapsamı, Müdürlüğümüzün yetkilerini çeşitlendirmekle birlikte sınırlamaktadır.</li> <li>Kurumsal kültürümüz, mevzuatta sık yaşanan değişikliklere hazırlıklı olmasına rağmen öğrenci ve velerimizden oluşan paydaşlarımız, yeni ve farklı çalışmalara uyuma direnç göstermektedir.</li> <li>Mevzuat itibarıyla öğrenci velerinin eğitim faaliyetlerine müdahale alanını sınırlandıran herhangi bir mekanizma bulunmamaktadır.</li> </ul>	<ul style="list-style-type: none"> <li>Diğer kurumlarla işbirliğinde, yetki alanının genişletmesi</li> <li>Mevzuat itibarıyla Okul Müdürlerinin yetkilerinin artırılması</li> <li>Eğitim uygulamaları konusunda ulusal düzeyde tanıtım çalışmaları yaparak öğrenci ve velerinin bilgilendirilmesi</li> <li>Mevzuatta ihtiyaç duyulan değişikliklerde “yenileme” çalışmaları yerine “güncelleme” çalışmalarına yer vermesi</li> <li>Öğrenci velilerinin eğitim faaliyetlerine müdahale alanlarının sınırlandırılması için yasal tedbirlerin alınması</li> <li>Mevzuatın, çalışanların kendilerini güvende hissedebileceği şekilde yeniden düzenlenmesi</li> </ul>
<b>Üst Politika Belgeleri Analizi*</b>		<ul style="list-style-type: none"> <li>Stratejik Plan Hazırlama, Stratejik Yönetim Süreci ile ilgili diğer iş ve işlemler</li> <li>Stratejik Plan hedef ve göstergelerinin üst politika belgelerindeki ilke ve prensiplere uygun hazırlanması</li> </ul>
<b>Paydaş Analizi</b>	<ul style="list-style-type: none"> <li>Paydaş türü fazladır, paydaşlarımızın kurumumuzdan beklentileri farklı ve çok çeşitlidir</li> </ul>	<ul style="list-style-type: none"> <li>Paydaşların idareden beklentilerinin faaliyet alanlarıyla uyumu sağlanmalı, plan döneminde kurumsal faaliyetler hakkında paydaşlara düzenli bilgilendirme yapılması</li> </ul>
<b>İnsan Kaynakları Yetkinlik Analizi</b>	<ul style="list-style-type: none"> <li>Çalışanlarımızın her biri farklı türden yeterliliklere sahiptir</li> </ul>	<ul style="list-style-type: none"> <li>Çalışanlarımızın her alanda bilgi sahibi olması için hizmet içi eğitim faaliyetleri düzenlenmesi</li> </ul>
<b>Kurum Kültürü Analizi</b>	<ul style="list-style-type: none"> <li>Kurumsal kültürümüz gelişmiş durumdadır. Kurum içi iletişim gelişmiştir, halkla ilişkiler sağlıklı bir şekilde yürütülmektedir.</li> <li>Eğitim faaliyetlerine kadın velilerimizin katılım oranları yüksektir fakat genel katılım oranları beklenen düzeyde değildir</li> </ul>	<ul style="list-style-type: none"> <li>Eğitim-öğretim faaliyetlerine genel katılım oranlarının yükseltilmesi</li> </ul>
<b>Fiziki Kaynak Analizi</b>	<ul style="list-style-type: none"> <li>Derslik sayıları yeterlidir fakat derslikler ihtiyacı karşılayacak kadar büyük değildir, derslik başına düşen öğrenci sayıları tutarsızlık göstermektedir</li> <li>Binamız eski bir yapıdır depreme karşı güçlendirme kararı çıkmıştır</li> </ul>	<ul style="list-style-type: none"> <li>Mevcut hizmet binası yerine yeni bir hizmet binası yapılması</li> </ul>
<b>Teknoloji ve Bilişim Altyapısı Analizi</b>	<ul style="list-style-type: none"> <li>Bilişim Teknolojileri Sınıfındaki bilgisayarlar yetersizdir, donanım desteğine ihtiyaç vardır.</li> </ul>	<ul style="list-style-type: none"> <li>Bilişim teknolojileri sınıfının eksikliklerinin giderilmesi</li> </ul>
<b>Mali Kaynak Analizi</b>	<ul style="list-style-type: none"> <li>Kurumumuza ait ödenek kaleminin bulunmaması</li> <li>Ailelerin gelir düzeyi düşük olduğundan okul-aile birliğine az miktarda bağış yapılmaktadır</li> <li>Okul-aile birliği iş ve işlemleri okul yöneticileri tarafından üstlenilmektedir</li> </ul>	<ul style="list-style-type: none"> <li>Harcama planlamalarında mali kaynaklarda meydana gelecek öngörülemeyen değişikliklerin dikkate alınması</li> </ul>

## 2. GELECEĞE BAKIŞ

### 2.1. Misyon

Çocuklarımızın kendine özgü niteliklerini yitirmeden eğitim almalarını hedefliyoruz.

İleri eğitim düzeylerine ulaşılabilir merak ve aydınlıkta; yaşamdaki değişimleri kolayca karşılayabilecek eğitim ve birikimi yakalamış insanlar yetiştirmek, Ulusal ve evrensel değerleri, birikimleri kavrayan ve onlara katkıda bulunan; değişim ve gelişime açık; Atatürk ilkelerine bağlı; laik ve demokratik toplum düzenini benimseyen; kendine güvenli; çevresine saygılı; yaratıcı ve farklı düşünebilen, özgür, hoşgörülü, katılımcı, sorumluluk sahibi bireyler yetiştirmek, Daima sosyal yaşantıyı çeşitlendirip zenginleştirecek yatırımlara önem vermek; tüm kaynaklarını eğitim alanında kullanmak, Öğrencisinin sahip olduğu yetenekleri ortaya çıkaran, geliştiren; akademik başarısını yükselten, çalışmalarını eğitim alanında referans gösterilen, etkin ve öncü bir kurum olmak ilkemizdir.

### 2.2. Vizyon

Eğitimin, çocuklarımıza mutlu ve başarılı bireyler olma isteği ve yeteneğini kazandırmak olduğuna inanıyoruz. Biz her çocuğun içinde, onun özgür, çok yönlü ve bir birey olarak yetişmesini sağlayacak değerler olduğuna, Toplumların mutluluğunu sağlamanın, cehaleti ortadan kaldırmanın ve demokratik bir toplum yaratma yolunun ancak toplumların iyi yetiştirilmiş bireylerince sağlanabileceğine; bu nedenle de insan için gösterilecek en önemli çabanın eğitim olduğuna inanıyoruz.

Bütün bu değerlerin yanı sıra, topluma yararlı olacak kişilik özelliklerini de kazandırmak hedefimizdir. En büyük ilkemiz, öğrencinin ruh sağlığını korumaya öncelik vererek aynı iklim ve kültür içinde eğitilmesi” ilkesidir.

### 2.3. Temel Değerler

Ulusal ve uluslararası değerleri kavrayıp benimsemiş, kendi öz disipline sahip, insan haklarına saygılı, sorgulayan, araştıran, yaratıcı, öğrenmesinin sorumluluğunu alan, özgüvenli, mutlu, sağlıklı, sosyal hizmet duygusu gelişmiş, çevresel sorunlara duyarlı, başarılı bireyler yetiştiririz. Öğrencilerimizi her yönüyle tanır, onların yeteneklerinin gelişmesi için uygun ortamlar yaratırız. Öğrencilerimizin teknolojiyi özümsemelerini, teknolojik gelişmelerden her fırsatta yararlanmalarını sağlamak amacıyla onlara zengin öğrenme ortamları sunarız. “100. Yıllı Olma” kültür ve geleneğini kuşaktan kuşağa taşırız.

Sunacağımız eğitim kalitesinin, çalışanlarımızın kalitesi ile başladığına inanan bir kurum olarak; kurumlarımızda adil, güvene dayalı ilişkiler, sevgi, saygı, empatik yaklaşım, gönüllülük, çalışma ve sürekli öğrenmeyi önde tutarız. Yönetim, öğretmen, çalışan, veli ve öğrencilerimizle birbirine kenetlenmiş, paylaşımcı ve karşılıklı sorumlulukların bilincinde olan güçlü bir aile olmak için her daim çalışırız. Tüm çalışanlarımız, iş birliği ve dayanışmanın öne çıktığı bir çalışma ortamında bilgi ve birikimlerini paylaşarak demokratik bir ortamda işlerini severek yapar. Çalışanlarımızın yenilikçi görüşlerine değer verir, gelişimlerini destekler, başarılarını takdir ederiz. Kişisel ve toplumsal sorumlulukları almaya her zaman gönüllüüz ve bunun ülke için taşıdığı önemin bilincindeyiz. Ulusal ve uluslararası değerleri özümseyip bütünleştirir, bunların ışığında yeni değerlerin geliştirilmesinde model oluruz. Bilim, kültür, sanat ve spor etkinliklerine, ulusal ve uluslararası düzeyde katılmak ve bu etkinliklerde başarılı olmak öncelikli hedeflerimizdendir.

**Adalet :** Arkadaşları arasında adil davranışın aksini savunan bireyler olduğunda, onların düşüncesinin aksine haklı olan bireyin yanında olan, Kendisi ve çevresinde fark etmiş olduğu adil olmayan davranış ve uygulamalara karşı haksızlıkları dile getiren, Yakınında bulunan kişilere karşı haksızlık yapmayıp adil davranışlarda bulunan, Çevresindeki kişilerin farklılıklarını göz önüne alarak, gereken durumlarda hoşgörü gösteren, Kendisi ile aynı imkanlara sahip olmayan insanların yaşam koşullarına duyarlı olan bireyler yetiştirmek.

**Saygınlık :** Genel ahlak kurallarına aykırı olmamak kaydıyla, insanların düşüncelerine, inançlarına, ibadetlerine, adetlerine, gelenek ve göreneklerine, yaşam tarzlarına... değer verip, anlayışla karşılayan, dikkatli, özenli ve ölçülü davranan bireyler yetiştirmek.

**Sevgi:** Öğretmenlerimiz öğrencilerimizde vatan-millet sevgisini, insan sevgisini, hayvan sevgisini ve mutluluğunu ön plana çıkarırlar.

**Planlılık :** Okulumuzun donatım, araç, gereç ve kapasiteleri ile ilgili standartlar önceden tespit edilir ve bu standartlara göre optimal büyüklükte kurulması ve verimli olarak işletilmesi sağlanır.

**Yenilikçilik :** Klasik eğilim anlayışından sıyrılarak öğrencilerimiz, çağdaş eğitim yöntem, teknik ve araç gereçleriyle yetiştirmek üzere donanım eksikliklerinin giderilmesine çalışılır.

**Duyarlılık :** Etrafında olup biten şeylere karşı hassas ve ilgili olan bireyler yetiştirmek.

**Sürekli gelişim:** Öğrenci ve öğretmenlerimiz her geçen gün bir önceki güne oranla daha iyi olma isteği ve sürekli yenilenmenin avantajlarının bilincinde olan kişilerdir.

**Etik değerlere bağlılık:** Öğretmenlerimiz yaptıkları işi seven ve mesleğine bağlı kişilerdir ve bu düşüncelerini rol model olarak öğrencilerimize yansıtmaktadırlar.

# AMAÇ, HEDEF VE PERFORMANS GÖSTERGESİ İLE STRATEJİLERİN BELİRLENMESİ

Bu bölümde Bakanlığımızın 2024-2028 Stratejik Planı'nın amaç, hedef, hedef kartı ve stratejileri doğrultusunda belirlenen ifadelere yer verilmiştir.

Gösterge ve Stratejilere İlişkin Kart Şablonu Tablo: 1

Amaç 1	A1.Öğrencilerin eğitim öğretime etkin katılımlarıyla donanımlı olarak bir üst öğrenime geçişi sağlanacaktır.								
Hedef 1.1	H1.1. Öğrenme kayıpları önleyici çalışmalar yapılarak azaltılacaktır.								
Performans Göstergeleri	Hedef Etkisi* (%)	Başlangıç Değeri**	1. Yıl	2. Yıl	3. yıl	4. Yıl	5. Yıl	İzleme Sıklığı	Rapor Sıklığı
PG 1.1.1 Bir eğitim ve öğretim yılında destekleme ve yetiştirme kurslarına kayıt yaptıran öğrenci oranı (%)	30	%5	%35	%40	%50	%60	%70	6 Ay	6 Ay
PG 1.1.2 Destekleme ve yetiştirme kurslarına devam eden öğrencilerin katılım sağladığı derslerin not ortalaması	40	%10	%35	%40	%50	%60	%70	6 Ay	6 Ay
PG 1.1.3 20 gün ve üzeri özürsüz devamsızlık yapan öğrenci oranı (%)	20	%7,5	%7,2	%7	%6,5	%6	%5	6 Ay	6 Ay
PG 1.1.4 20 gün ve üzeri özürsüz devamsızlık yapan öğrenci oranı (%)	20	%10	%9,5	%9	%8,5	%8	%7	6 Ay	6 Ay
<b>Koordinatör Birim</b>	Okul İdaresi								
<b>İş birliği Yapılacak Birimler</b>	Zümre Başkanları, Rehberlik Servisi, Okul Aile Birliği								
<b>Riskler</b>	R 1.1.1 DYK kayıtlarının yeterli düzeye ulaşmaması R 1.1.2 DYK yerine öğrencilerin dershaneleri tercih etmesi R 1.1.4 Kademeler arası geçişlerde uygulanan sınav yöntemlerinin aileleri gelişim temelli değerlendirme anlayışından uzaklaştırması, R 1.1.3.5 Yurtiçi ve yurt dışı göç hareketlerin yaşanması ve nüfusun ülke genelinde homojen bir şekilde dağılmaması,								
<b>Stratejiler</b>	S1.1.1 Öğrencilerin genel derslerdeki kazanım eksiklikleri tespit edilerek destekleme ve yetiştirme kurslarıyla akademik yeterliklerinin artırılması sağlanacaktır. S1.1.2 Dijital platformlar aracılığıyla öğrencilerin tamamlayıcı ve destekleyici eğitim almaları sağlanacaktır. S1.1.3 DYK'lara yönelik ders içeriklerine katkı sağlayacak etkinlik, okuma vb aktivitelerin zenginleştirilmesi sağlanacaktır. S1.1.4 DYK içerikleri öğrencinin hazır bulunuşluk seviyesi dikkate alınarak hazırlanacaktır. S1.1.5 Öğrencilerin devamsızlık nedenleri tespit edilerek devamsızlığa neden olan etmenler giderilecektir.								
<b>Maliyet Tahmini</b>	10000 TL								
<b>Tespitler</b>	- Yurtiçi nüfus hareketleri sonucunda bazı bölgelerde sürekli olarak derslik ihtiyacının oluşması ve ikili eğitim yapılması, - İlkokul ve ortaokullarda öğretim programları eğitim etkinlikleri ve ders sürelerinin öğrencilerin gelişim özelliklerine uygun olarak güncelleme ihtiyacı,								
<b>İhtiyaçlar</b>	-- Okul aidiyetinin geliştirilmesi amacıyla ailelere yönelik bilgilendirme ve farkındalık programlarının düzenlenmesi, - Okul ortamının öğrenciler için çekici hale getirilebilmesi uygun tasarımlar yapılması ve buna yönelik finansmanın sağlanması,								

**Gösterge ve Stratejilere İlişkin Kart Şablonu Tablo: 2**

<b>Amaç 2</b>	A2. Öğrencilere medeniyetimizin ve insanlığın ortak değerleriyle çağın gereklerine uygun bilgi, beceri, tutum ve davranışlar kazandırılacaktır.
<b>Hedef 2.1</b>	H2.1. Öğrencilerin akademik başarılarıyla birlikte tasarım ve girişimcilik yönlerini artırmaya yönelik bütüncül çalışmalar yürütülecektir.

<b>Performans Göstergeleri</b>	<b>Hedef Etkijisi* (%)</b>	<b>Başlangıç Değeri**</b>	<b>1. Yıl</b>	<b>2. Yıl</b>	<b>3. yıl</b>	<b>4. Yıl</b>	<b>5. Yıl</b>	<b>İzleme Sıklığı</b>	<b>Rapor Sıklığı</b>
PG 2.1.1 Matematik dersi yıl sonu puanı ortalaması	15	%5	%45	%50	%55	%60	%70	6 Ay	6 Ay
PG 2.1.2 Türkçe dersi yıl sonu puanı ortalaması	15	%10	%45	%55	%60	%75	%90	6 Ay	6 Ay
PG 2.1.3 Fen Bilimleri dersi yıl sonu puanı ortalaması	10	%7	%45	%50	%55	%60	%70	6 Ay	6 Ay
PG 2.1.4 Sosyal Bilimler dersi yıl sonu puanı ortalaması	10	%6	%45	%55	%60	%75	%90	6 Ay	6 Ay
PG 2.1.5 Yabancı dil dersi yıl sonu puanı ortalaması	10	%10	%45	%50	%55	%60	%70	6 Ay	6 Ay
PG 2.1.6 Öğrenci başına okunan kitap sayısı	10	%5	%45	%50	%55	%60	%70	6 Ay	6 Ay
PG 2.1.7 Okulun katılım sağladığı ulusal ve uluslararası proje sayısı	10	%10	%40	%45	%50	%55	%65	6 Ay	6 Ay
PG 2.1.8 Bir eğitim ve öğretim yılında yerel, ulusal ve uluslararası proje, yarışma vb. etkinliklere katılan öğrenci oranı (%)	10	%7	%48	%55	%60	%75	%85	6 Ay	6 Ay
PG2. 1.9 Ortaokul 5. sınıflarda yabancı dil ağırlıklı eğitim alan öğrenci oranı	5	%1	%0	%0	%0	%10	%20	6 Ay	6 Ay
<b>Koordinatör Birim</b>	Okul İdaresi								
<b>İş birliği Yapılacak Birimler</b>	Zümre Başkanları, Rehberlik Servisi, Ders Öğretmenleri Sınıf rehber öğretmenleri, okul Aile Birliği								
<b>Riskler</b>	R2.1.1 Yabancı dil eğitimine ilişkin farkındalığın yeterli olmaması, R2.1.2 Uluslararası hareketlilik programlarının kontenjan ve kapsamının yetersiz olması, R2.1.3 Yurtdışında yabancı dil eğitimini destekleyici programların maliyetlerinin yüksek olması, R2.1.4 Yabancı dil eğitimine ilişkin dijital içeriklerin teminine yönelik maliyetlerin yüksek olması. R2.1.5 Matematik dersine karşı başaramam düşüncesi.								
<b>Stratejiler</b>	S2.1.1 Öğrencilerin kazanım eksiklikleri tespit edilerek destekleme ve yetiştirme kurslarıyla akademik yeterliklerinin artırılması sağlanacaktır. S2.1.2 Öğrencilerin kompozisyon, resim, şiir vb. yarışmalara katılımları teşvik edilecek, okul içerisinde yapılan yarışmalarda öğrencilerin ödüllendirilmesi sağlanacaktır. S2.1.3 Okul kütüphanesi zenginleştirilecek, öğrencilerin kitap okumasını teşvik edecek etkinlikler düzenlenecektir. S2.1.4 Öğrencilerin yerel, ulusal ve uluslararası proje ve yarışmalara katılmaları teşvik edilecektir. S2.1.5 Öğrencilerin ortaokul 5.sınıflarda yabancı dil ağırlıklı eğitim almaları sağlanacaktır.								
<b>Maliyet Tahmini</b>	50000 TL								
<b>Tespitler</b>	- Öğrencilerin yabancı dil becerilerini farklı alanlarda kullanmasını sağlayan disiplinler arası bir yaklaşımın olmaması, - Yabancı dil eğitiminin öğrencilerin bireysel farklılıkları ile öğretim kademeleri ve okul türlerini dikkate almayan tek tip bir yaklaşımla yapılması, - Öğrencilerin yabancı dil eğitimine destek olacak dijital içeriklerin ve platformların yetersiz olması, - Öğretmenlerin yabancı dil ve matematik becerilerinin geliştirilmesine yönelik eğitimlerin ve paydaşlarla iş birliğinin yetersiz olması, - Yabancı dil öğretmenlerinin seçiminde öğretmenlerin çok yönlü dil becerilerinin ölçülmemesi ve bunların dikkate alınmaması. - Öğrencilerinin ilgisini çekebilecek proje yarışmalarına yer verilmemesi								

**İhtiyaçlar**

- Yabancı dil ve matematik eğitiminde ortaya konacak yeni yöntemler konusunda öğretmen eğitimlerinin yapılması,
- Yabancı dil ve matematik eğitime yönelik dijital içeriklerin ve platformların geliştirilmesi,
- Uluslararası hareketlilik programlarına yönelik farkındalığın artırılması,
- Öğrencilerin ihtiyaçlarını karşılayacak düzeyde proje yarışmalarının yapılması

**Amaç, Hedef, Gösterge ve Stratejilere İlişkin Kart Şablonu Tablo: 3**

<b>Amaç 2</b>	A2. Öğrencilere medeniyetimizin ve insanlığın ortak değerleriyle çağın gereklerine uygun bilgi, beceri, tutum ve davranışlar kazandırılacaktır.								
<b>Hedef 2.2</b>	H2.2 Öğrencilerin bilimsel, kültürel, sanatsal, sportif ve toplum hizmeti alanlarında ders dışı etkinliklere katılım oranı artırılabacaktır.								
<b>Performans Göstergeleri</b>	<b>Hedefe Etkisi* (%)</b>	<b>Başlangıç Değeri**</b>	<b>1. Yıl</b>	<b>2. Yıl</b>	<b>3. yıl</b>	<b>4. Yıl</b>	<b>5. Yıl</b>	<b>İzleme Sıklığı</b>	<b>Rapor Sıklığı</b>
PG 2.2.1. Okulda bir eğitim ve öğretim döneminde bilimsel, kültürel, sanatsal ve sportif alanlarda en az bir faaliyete katılan öğrenci oranı (%)	35	%10	%45	%55	%65	%75	%85	6 Ay	6 Ay
PG 2.2.2. Bir eğitim ve öğretim yılında en az iki sosyal sorumluluk ve toplum hizmeti çalışmalarına katılan öğrenci oranı (%)	25	%12	%45	%55	%65	%75	%85	6 Ay	6 Ay
PG 2.2.3. Bir eğitim ve öğretim yılında yerel, ulusal ve uluslararası proje, yarışma vb. etkinliklere katılan öğrenci oranı (%)	25	%6	%45	%55	%65	%75	%85	6 Ay	6 Ay
PG 2.2.4. Okulda bir eğitim ve öğretim yılında geleneksel çocuk oyunları alt başlığında en az bir faaliyete katılan öğrenci oranı (%)	15	%8	%45	%55	%65	%75	%85	6 Ay	6 Ay
<b>Koordinatör Birim</b>	Okul İdaresi								
<b>İş birliği Yapılacak Birimler</b>	Zümre Başkanları, Rehberlik Servisi, Okul Aile Birliği, Milli Eğitim Müdürlüğü								
<b>Riskler</b>	R 2.2.1 Bazı sportif faaliyet katılımlarda velilerin izin vermemesi. R 2.2.3 Bilgisayar oyunlarının öğrencilere daha cazip ve ilgi çekici gelmesi								
<b>Stratejiler</b>	S2.2.1. Her bir öğrencinin bir kulüp faaliyetinde aktif olarak yer alması sağlanarak kulüp faaliyetlerinin etkinliği artırılacaktır. S2.2.2. Öğrencilerin seviyelerine uygun olarak toplumsal sorunların çözümüne katkı sağlamak ve farkındalık oluşturmak amacıyla afet ve acil durum, çevre, eğitim, spor, kültür ve turizm, sağlık ve sosyal hizmetler alanlarında toplum hizmeti faaliyetlerine katılımları artırılacaktır. S2.2.3. Okul bünyesinde yarışmalar düzenlenecektir. S2.2.4. Diğer kurum ve kuruluşlarla iş birliği içerisinde yürütülen bilimsel, sosyal, kültürel, sanatsal ve sportif alanlardaki faaliyetler artırılacaktır. S2.2.5. Okul bahçeleri çocukların geleneksel oyunlarla vakit geçirmelerini sağlayacak ve gelişimlerini destekleyecek şekilde etkin olarak kullanılacaktır S2.2.6. Okul bünyesinde etkinlikler düzenlenecektir. S2.2.7. Öğrencilerin yerel, ulusal ve uluslararası proje ve yarışmalara katılımları teşvik edilecektir. S2.2.8. Okul bahçeleri geleneksel çocuk oyunlarına yönelik düzenlenecektir. S2.2.9. Öğrenci seviyesine ve öğretim programı kazanımlarına uygun olarak geleneksel çocuk oyunları ders içi etkinliklerde kullanılacaktır. S2.2.10. Tabiat Okulu, Mesleki yarışmalar, Üç aylar ve Ramazan, Vakit Kuşanmak –Namaz-, Arapça yarışmaları gibi etkinliklere öğrencilerin katılımları teşvik edilecektir.								
<b>Maliyet Tahmini</b>	35000								
	- Bilim ve sanat merkezlerinin kurumsal yapısının ve sayısının yetersiz olması,								

<b>Tespitler</b>	<ul style="list-style-type: none"><li>- Özel yeteneklilere yönelik tanılama ve değerlendirme araçlarının yetersiz olması,</li><li>- Okullarda tasarım ve beceri atölyelerinin sayısının yetersiz olması,</li></ul>
<b>İhtiyaçlar</b>	<ul style="list-style-type: none"><li>- Bilim ve sanat merkezleri kurulması ve kurumsal yapısının yeniden kurgulanması,</li><li>- Toplumsal hizmetlerinin yaygınlaştırılması,</li><li>- Özgün zekâ ve yetenek testleri geliştirilmesi ve yurt dışında geliştirilmiş ölçeklerin kültürel uyum çalışmaları yapılması için kaynak ihtiyacı,</li></ul>



<b>Amaç 3</b>	A3. Eğitim ortamlarının fiziki imkânları geliştirilecektir.								
<b>Hedef 3.1</b>	H3.1. Temel eğitimde okulların niteliğini arttıracak uygulamalara ve çalışmalara yer verilmesi sağlanacaktır.								
<b>Performans Göstergeleri</b>	<b>Hedefe Etkisi* (%)</b>	<b>Başlangıç Değeri**</b>	<b>1. Yıl</b>	<b>2. Yıl</b>	<b>3. yıl</b>	<b>4. Yıl</b>	<b>5. Yıl</b>	<b>İzleme Sıklığı</b>	<b>Rapor Sıklığı</b>
P 3.1.1 İyileştirilen fiziki mekân sayısı.	100	%25	%30	%40	%48	%60	%70	6 Ay	6 Ay
<b>Koordinatör Birim</b>	Okul İdaresi								
<b>İş birliği Yapılacak Birimler</b>	Milli Eğitim Müdürlüğü, Okul Aile Birliği								
<b>Riskler</b>	R3.1.1 Yapım maliyetinin yüksek olması.								
<b>Stratejiler</b>	S3.1.1 Fiziki mekânların (derslikler, spor salonu, kütüphaneler, atölyeler vb.) iyileştirilmesi için kamu idareleri, belediyeler ve işverenlerle iş birlikleri yapılacaktır.								
<b>Maliyet Tahmini</b>	50000 TL								
<b>Tespitler</b>	-Okulda materyal sınıfının olmaması								
<b>İhtiyaçlar</b>	Öğrencilerin okula aidiyet duygusunu güçlendirmek ve çok yönlü gelişimlerini desteklemek amacıyla materyal sınıfının yapılması.								

**Amaç, Hedef, Gösterge ve Stratejilere İlişkin Kart Şablonu Tablo: 5**

<b>Amaç 4</b>	A4. Okulun eğitimin temel ilkeleri doğrultusunda niteliğini arttırmak amacıyla kurumsal kapasite geliştirilecektir.								
<b>Hedef 4.1</b>	H4.1. Eğitim ve öğretimin sağlıklı ve güvenli bir ortamda gerçekleştirilmesi için okul sağlığı ve güvenliği geliştirilecektir.								
<b>Performans Göstergeleri</b>	<b>Hedefe Etkisi* (%)</b>	<b>Başlangıç Değeri**</b>	<b>1. Yıl</b>	<b>2. Yıl</b>	<b>3. yıl</b>	<b>4. Yıl</b>	<b>5. Yıl</b>	<b>İzleme Sıklığı</b>	<b>Rapor Sıklığı</b>
PG 4.1.1 Okulda yaşanan kaza sayısı	20	%15	%13	%10	%7	%5	%3	6 Ay	6 Ay
PG 4.1.2 Bağımlılıkla mücadele ile ilgili konularda eğitim alan öğrenci ve öğretmen sayısı	15	%18	%25	%36	%50	%60	%70	6 Ay	6 Ay
PG 4.1.3 Akran zorbalığı ve siber zorbalıkla ilgili konularda eğitim alan öğretmen, öğrenci ve veli sayısı	15	%13	%29	%41	%58	%66	%79	6 Ay	6 Ay
PG 4.1.4 Sağlıklı beslenme ve obezite ile ilgili konularda verilen eğitim alan öğrenci, öğretmen ve veli sayısı	10	%11	%24	%36	%49	%61	%84	6 Ay	6 Ay

PG 4.1.5 Hijyen, gıda güvenliği, bulaşıcı hastalıklar ile ilgili konularda verilen eğitim alan öğrenci, öğretmen ve personel sayısı	15	%18	%30	%42	%59	%70	%91	6 Ay	6 Ay
PG 4.1.6 Sivil savunma eğitimlerine katılan öğrenci ve öğretmen sayısı	10	%21	%30	%42	%58	%63	%78	6 Ay	6 Ay
PG 4.1.7 Afet ve acil durum tatbikat sayısı	15	%8	%19	%32	%47	%60	%81	6 Ay	6 Ay
<b>Koordinatör Birim</b>	Rehberlik Servisi								
<b>İş birliği Yapılacak Birimler</b>	Okul İdaresi, Zümre Başkanları, Ders Öğretmenleri, Sınıf rehber öğretmenleri, okul Aile Birliği, AFAD, AKUP, MEM, EGM								
<b>Riskler</b>	<ul style="list-style-type: none"> <li>- Eğitimlere katılımın istenilen düzeyde olmaması</li> <li>- Okul dışı sosyal etkinliklere öğrenci katılımında güvenlik riskinin var olması</li> <li>- Sunulacak eğitimler için paydaşların yeterli zaman ayıramaması</li> </ul>								
<b>Stratejiler</b>	<p>S4.1.1 Eğitim ortamları iş sağlığı ve güvenliği yönergesine uygun hâle getirilecektir.</p> <p>S4.1.2 Öğrenci, öğretmen ve velilerde farkındalık oluşturmak için bağımlılıkla mücadele, akran zorbalığı, siber zorbalık, sağlıklı beslenme ve obezite, hijyen, bulaşıcı hastalıklar ve gıda güvenliği gibi konularda alan uzmanları ile iş birliğinde eğitimler düzenlenecektir.</p> <p>S4.1.3 Doğa, insan ve teknoloji kaynaklı (deprem, sel, heyelan, yangın, çığ ve salgın hastalıklar vd.) afetlere karşı gerekli tedbirlerin alınması için çalışmalar yapılacaktır.</p> <p>S4.1.4 Doğa, insan ve teknoloji kaynaklı (deprem, sel, heyelan, yangın, çığ ve salgın hastalıklar vd.) konularında alan uzmanları ile iş birliğinde öğretmen ve öğrencilere farkındalık eğitimleri verilecektir.</p> <p>S4.1.5 Okulun afet ve acil durum eylem planının güncel tutulması sağlanacaktır.</p> <p>S4.1.6 Afet ve acil durum tatbikatları düzenlenecektir.</p>								
<b>Maliyet Tahmini</b>	20000								
<b>Tespitler</b>	<p>Öğrencilerin öğrenme etkinliklerini destekleyecek, yenilikçi ve yaratıcı düşünme becerilerini geliştirecek fırsatların yetersiz olması</p> <p>Ailelerin akademik kaygı sebebiyle öğrencileri sosyal ve kültürel etkinliklere daha az göndermeleri</p> <p>Okulumuzun, çevrelerinde bulunan ve öğrencilerin gelişimlerine katkı sunabilecek kurum ve kuruluşlarla yeterince etkileşim içinde olmaması</p> <p>Bağımlılık oluşturan (obezite, dijital bağımlılık vd.) unsurların erken yaşlarda ortaya çıkması</p>								
<b>İhtiyaçlar</b>	<ul style="list-style-type: none"> <li>- Öğretmenler, okul yöneticileri ve diğer personel ile ailelerin bilgi, beceri, tutum ve farkındalıklarının geliştirilmesi</li> <li>- Okul aidiyetinin geliştirilmesi amacıyla öğrencilere yönelik sosyal etkinliklerin artırılması</li> <li>- Okul afet ve acil durum eylem planının faaliyete geçirilmesi</li> </ul>								

Gösterge ve Stratejilere İlişkin Kart Şablonu Tablo: 6

<b>Amaç 4</b>	A4. Okulun eğitimin temel ilkeleri doğrultusunda niteliğini arttırmak amacıyla kurumsal kapasite geliştirilecektir.								
<b>Hedef 4.2</b>	H4.2. Kurum personelinin mesleki gelişimlerinin artırılması sağlanacaktır.								
Performans Göstergeleri	Hedefe Etkisi* (%)	Başlangıç Değeri**	1. Yıl	2. Yıl	3. yıl	4. Yıl	5. Yıl	İzleme Sıklığı	Rapor Sıklığı
PG 4.2.1. Hizmet içi eğitim alan yönetici ve öğretmen sayısı	25	%55	%55	%65	%75	%80	%85	6 Ay	6 Ay
PG 4.2.2. Eğitim alan yardımcı personel sayısı	5	%5	%10	%20	%35	%45	%65	6 Ay	6 Ay
PG 4.2.3. Uzaktan hizmet içi eğitime katılan öğretmen sayısı	10	%60	%65	%70	%75	%78	%80	6 Ay	6 Ay
PG 4.2.4. Ulusal ve uluslararası projelere katılım sağlayan öğretmen sayısı	10	%10	%15	%28	%34	%40	%45	6 Ay	6 Ay
PG 4.2.5. Öğretmenlere yönelik düzenlenen eğitim sayısı	15	%15	%25	%30	%35	%45	%50	6 Ay	6 Ay
PG 4.2.6. Yöneticilere yönelik düzenlenen eğitim sayısı	15	%15	%25	%30	%35	%45	%50	6 Ay	6 Ay
PG 4.2.7. Yüksek lisans eğitimini sürdüren/ tamamlayan öğretmen ve yönetici sayısı	10	%7	%10	%12	%15	%17	%20	6 Ay	6 Ay
PG 4.2.8. Doktora eğitimini sürdüren/tamamlayan öğretmen ve yönetici sayısı	10	%0	%2	%3	%4	%5	%6	6 Ay	6 Ay
<b>Koordinatör Birim</b>	Milli Eğitim Müdürlüğü								
<b>İş birliği Yapılacak Birimler</b>	Milli Eğitim Bakanlığı, Milli Eğitim Müdürlüğü, Üniversiteler.								
<b>Riskler</b>	Uzaktan eğitim yolu ile alınan hizmet içi eğitimlerin verimli olmaması. Öğretmenlerin yüksek lisan ya da doktora yapmaya karşı olan isteksizlik. Eğitimin mesai saatleri içerisinde olması ve okulda eğitimin aksama riskinin olması Eğitimin mesai saatleri içerisinde olması ve okuldaki idari işlerinin akması riskinin olması İnternet ağının her ortamda çekmemesi								

<b>Stratejiler</b>	<p>S 4.2.1. Okul yöneticilerinin ve öğretmenlerin mesleki gelişim ihtiyaçları tespit edilerek bu ihtiyaçları gidermeye yönelik bir mesleki gelişim planı hazırlanacaktır.</p> <p>S 4.2.2. Bakanlık, diğer kurum ve kuruluşlarla yapılan iş birlikleri kapsamında yardımcı personelin görev alanı ile ilgili iş başı eğitim almaları sağlanacaktır.</p> <p>S4.2.3. Okul öğretmenlerinin alanlarında mesleki gelişimlerini ve öğretmenlik yeterliklerini geliştirmek için mahalli ve merkezi düzeyde eğitim almaları sağlanacaktır.</p> <p>S4.2. 4. Okul yöneticilerinin ve öğretmenlerin dijital platformlar aracılığıyla verilen eğitimlere katılmaları teşvik edilecektir.</p> <p>S4.2.5. Okul personelinin motivasyon, iş doyumunu ve kurumsal bağlılık düzeylerini artıracak çalışmalar yapılacaktır.</p>
<b>Maliyet Tahmini</b>	15000
<b>Tespitler</b>	<p>Eğitimin mesai saatlerine denk geldiği tespit edilmiştir.</p> <p>Alınan eğitimlerin uygulama alanının dar olması</p>
<b>İhtiyaçlar</b>	<p>Hizmet içi eğitimlerin haftalık veya haftalık yapıp belli saatlerde yapılması gerekliliği</p> <p>Mesai saatlerine uzaktan ve ya hizmet içi eğitim konulmaması</p> <p>İnternet ağının daha da yaygınlaştırılmasının sağlanması</p>

**Tablo 25. Tahmini Maliyet Tablosu**

	2024	2025	2026	2027	2028	Toplam Maliyet
<b>Amaç 1 Hedef 1.1</b>	2000	2000	2000	2000	2000	10000
<b>Amaç 2 Hedef 2.1</b>	10000	10000	10000	10000	10000	50000
<b>Amaç 2 Hedef 2.2</b>	7000	7000	7000	7000	7000	35000
<b>Amaç 3 Hedef 3.1</b>	10000	10000	10000	10000	10000	50000
<b>Amaç 4 Hedef 4.1</b>	4000	4000	4000	4000	4000	20000
<b>Amaç 4 Hedef 4.2</b>	3000	3000	3000	3000	3000	15000
<b>Genel Yönetim Giderleri</b>	10000	15000	20000	25000	30000	100000
<b>TOPLAM</b>	46000	51000	56000	61000	66000	280000

### 3. İZLEME VE DEĞERLENDİRME

İzleme ve değerlendirme süreci kurumsal öğrenmeyi buna bağlı olarak da faaliyetlerin sürekli olarak iyileştirilmesini sağlar. İzleme ve değerlendirme faaliyetleri sonucunda elde edilen bilgiler kullanılarak stratejik plan gözden geçirilir, hedeflenen ve ulaşılan sonuçlar karşılaştırılır. Bu karşılaştırmalar sonucunda da gerekli görülen durumlarda stratejik planın güncellenmesi kararı verilebilir.

İzleme, amaç ve hedeflere kaydedilen ilerlemeyi takip etmek amacıyla uygulama öncesi ve uygulama sırasında sürekli ve sistematik olarak nitel ve nicel verilerin toplandığı ve analiz edildiği tekrarlı bir süreçtir. Performans göstergeleri aracılığıyla amaç ve hedeflerin gerçekleşme sonuçlarının belirli bir sıklıkla izlenmesi ve belirlenen dönemler itibarıyla raporlanarak yöneticilerin değerlendirilmesine sunulması izleme faaliyetlerini oluşturur.

İzleme ve değerlendirme sürecinde yapılması gereken hususlara bu bölümde yer verilmelidir. İzleme ve değerlendirmeden sorumlu birim ve kişiler ile sürece ilişkin takvim belirtilmelidir.

**Hedefe İlişkin Değerlendirme:** Her yılın ilk altı ayında ilgili hedefe ait performans göstergelerinin performans düzeyi dikkate alınarak izlemenin yapıldığı yılın sonu itibarıyla hedeflenen değere ulaşıp ulaşılmadığının analizi yapılır. Hedeflenen değere ulaşılmasını engelleyecek hususlar ve riskler varsa bunlar değerlendirilir. Hedeflenen değerlere ulaşılmasını sağlayacak temel tedbirler kısaca yer verilir.

Okul/kurumlar için izleme değerlendirme faaliyetleri Tablo 26'da örneklendirilmiş olan izleme ve değerlendirme şablonu kullanılarak her eğitim-öğretim dönemi sonunda bir kere olacak şekilde gerçekleştirilir. Bu şablon ile planlanan hedefe ne oranda ulaşıldığı ve buna dair değerlendirmeler ifade edilir.

**Hedef Performansının Hesaplanması:** Gösterge değerlerinin kümülatif olarak belirlenmemesi durumunda hedef performansının hesaplanmasında izleme dönemindeki yıl sonu hedeflenen değer ile izleme dönemindeki gerçekleştirme değerinin kümülatif değeri baz alınır. Bir göstergenin performansı %100'ü aşabilir ancak hedef performansının ölçümünde bu değer 100 olarak alınır. Böylece diğer göstergelerin hedefe etkisinin doğru hesaplanması sağlanır.

Bir göstergenin performansı negatif değer olabilir. Ancak hedef performansının ölçümünde bu değer sıfır alınır. Böylece diğer göstergelerin hedefe etkisinin doğru hesaplanması sağlanır.

**Tablo 26: İzleme ve Değerlendirme Şablonu**

2024-2025 Eğitim Öğretim Yılı Stratejik Plan İzleme ve Değerlendirme Tablosu					
<b>A1</b>	Öğrencilerin öğrenmesi, gelişmesi ve büyümesi için fırsatları genişletmek amacıyla okul, aile ve toplum arasında güçlü bağlantılar geliştirilecektir.				
<b>H1.1</b>	Öğrenci başarısını desteklemek için ailelere eğitim verilecektir.				
<b>Hedef 1.1 Performansı</b>	% 88*				
<b>Sorumlu Birim</b>	Okul yönetim kadrosu				
<b>Performans Göstergesi</b>	<b>Hedefe Etkisi (%)</b>	<b>Plan Dönemi Başlangıç Değeri *(A)</b>	<b>İzleme Dönemindeki Yıl Sonu Hedeflenen Değer (B)</b>	<b>İzleme Dönemindeki Gerçekleşme Değeri (C)</b>	<b>Performans (%) (C-A)/(B-A)</b>
<b>PG 1.1.1 Her dönem sınıf velilerine yönelik düzenlenen etkinlik sayısı</b>	60	0	1	1	100
<b>PG 1.1.2 En az bir aile eğitimi alan veli oranı (yüzde)</b>	40	25	75	60	70
<b>Hedefe İlişkin Değerlendirmeler</b>					
2024-2025 eğitim öğretim yılında PG 1.1.1 için performansın %100 oranında gerçekleştiği görülmektedir. 2024-2025 eğitim öğretim yılında PG 1.1.2 için performansı %70 oranında gerçekleştiği göz önünde bulundurularak ailelerin eğitim faaliyetlerine katılımının artırılması için sınıf rehber öğretmenleri aracılığıyla telefon görüşmeleri yapılması planlanmıştır.					

\* 2024-2028 dönemini kapsayan stratejik plan için 2023 yılsonu değeridir.

\*\*Her yılın ilk altı ayında, ilgili hedefe ait performans göstergelerinin performans düzeyi dikkate alınarak izlemenin yapıldığı yılın sonu itibarıyla hedeflenen değere ulaşıp ulaşılamayacağını analizi yapılır. Hedeflene değere ulaşılmasını engelleyecek hususlar ve riskler varsa değerlendirilir. Hedeflenen değere ulaşılmasını sağlayacak temel tedbirler kısaca yer verilir.

\*PG 1.1.1'in performansının hedefe etkisinin çarpımı ile PG 1.1.2'nin performansının hedefe etkisinin çarpımları sonucunun toplanmasıyla elde edilir.

$$(%100 \times \%60) + (%70 \times \%40) = \%60 + \%28 = \%88$$

## EKLER:

EK-1 Paydaş Sınıflandırma Matrisi

PAYDAŞLAR	İÇ PAYDAŞLAR	DIŞ PAYDAŞLAR	YARARLANICI		
	Çalışanlar, Birimler	Temel ortak	Stratejik ortak	Tedarikçi	Müşteri, hedef kitle
Millî Eğitim Bakanlığı					
Valilik					
Millî Eğitim Müdürlüğü					
Çalışanları					
İlçe Millî Eğitim					
Müdürlükleri					
Okullar ve Bağlı Kurumlar					
Öğretmenler ve Diğer					
Çalışanlar					
Öğrenciler ve Veliler					
Okul Aile Birliği					
Üniversite					
Özel İdare					
Belediyeler					
Güvenlik Güçleri (Emniyet, Jandarma)					
Bayındırlık ve İskân					
Müdürlüğü					
Sosyal Hizmetler					
Müdürlüğü					
Gençlik ve Spor Müdürlüğü					
Muhtarlık					
İşveren kuruluşlar					
Sivil Toplum Kuruluşları					
Turizm Uygulama otelleri					

Tabloda yer paydaşların listesi okul/kurumun türüne ve yapısına göre değişiklik gösterebilir.

√ : Tamamı O : Bir kısmı

EK -2 Paydaş Önceliklendirme Matrisi

Paydaş	İç Paydaş	Dış Paydaş	Yararlanıcı (Müşteri)	Neden Paydaş?	Önceliği
MEB		√		Bağlı olduğumuz merkezi idare	1
Öğrenciler			√	Hizmetlerimizden yaralandıkları için	1
Özel İdare		√		Tedarikçi mahalli idare	1
STK		O		Amaç ve hedeflerimize ulaşmak iş birliği yapacağımız kurumlar	..



Paydaşlar belirlendikten sonra okul/kurumun hangi ürün/hizmetleri hangi yararlanıcılara için sunduğunu göstermeye yarayan paydaş-ürün/hizmet matrisi oluşturulmalıdır. Bu matrisin sonucuna göre paydaşların ürün hizmetler hakkındaki görüşleri alınmalıdır.

**Ek-3 Yararlanıcı Ürün/Hizmet Matrisi**

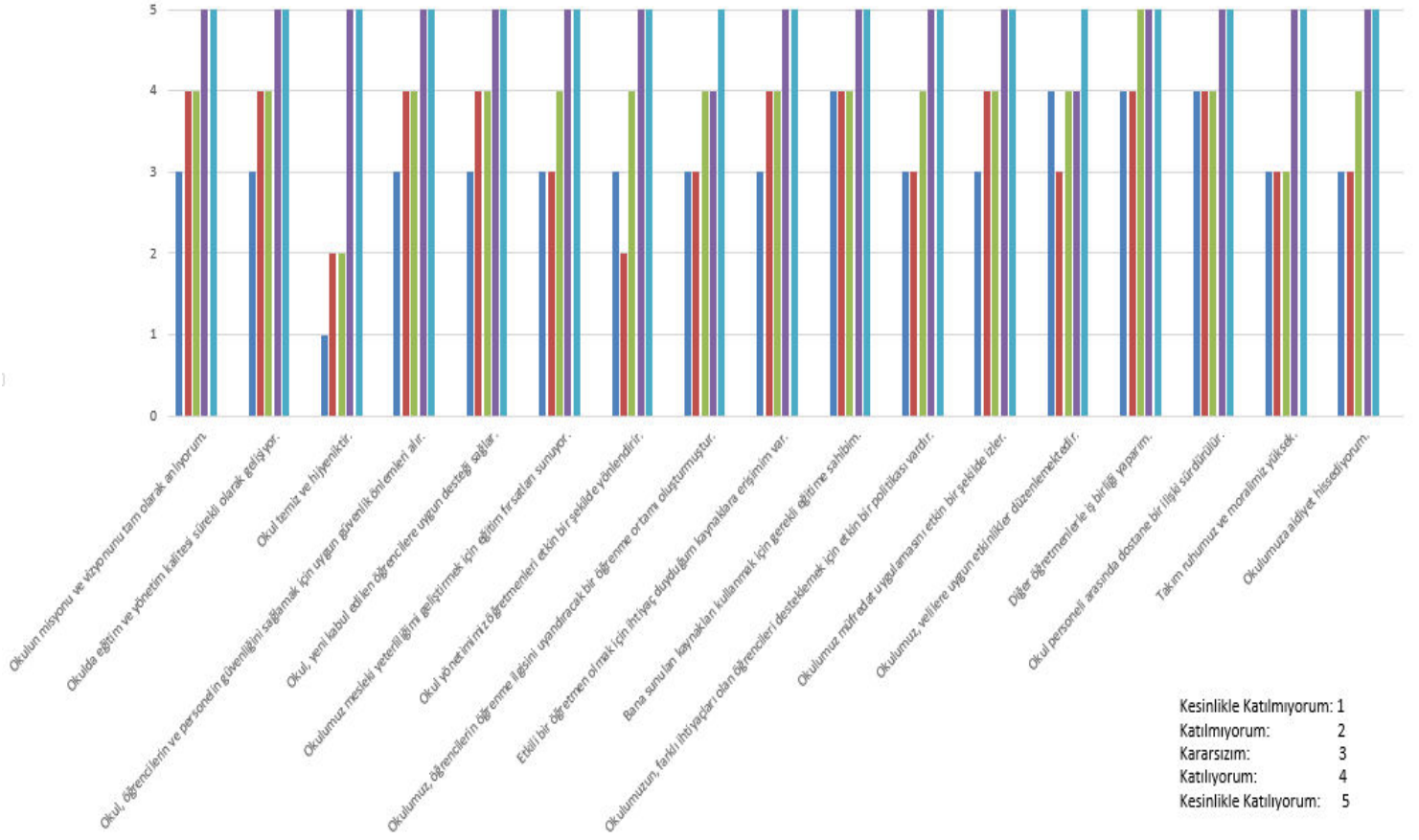
Yararlanıcı (Müşteri)	Ürün/Hizmet	Eğitim-Öğretim (Öğün-Yaygın)	Yatılılık-Bursluluk	Nitelikli İş Gücü	AR-GE, Projeler, Danışmanlık	Altyapı, Donatım Yatırım	Yayın	Rehberlik, Kurs, Sosyal etkinlikler	Mezunlar (Öğrenci)	Ölçme-Değerlendirme
Öğrenciler		√	o			√	√	√		
Veliler							√			
Üniversiteler				o	o				√	
Medya				o	o					
Uluslararası kuruluşlar					o		o			
Meslek Kuruluşları										
Sağlık kuruluşları				o						
Diğer Kurumlar										o
Özel sektör				√	o			o		

√ : Tamamı O: Bir kısmı

Okul/kurumlarda öğretmen, öğrenci, veli ve çalışanlara yönelik uygulanan memnuniyet anketlerinin sonuçları paydaşların görüşleri olarak kullanılabilir. Yöneticiler, öğretmenler ve diğer çalışanlarla toplantılar yapılmalı, sayısı fazla olan paydaşların görüşleri anket yoluyla alınmalıdır.

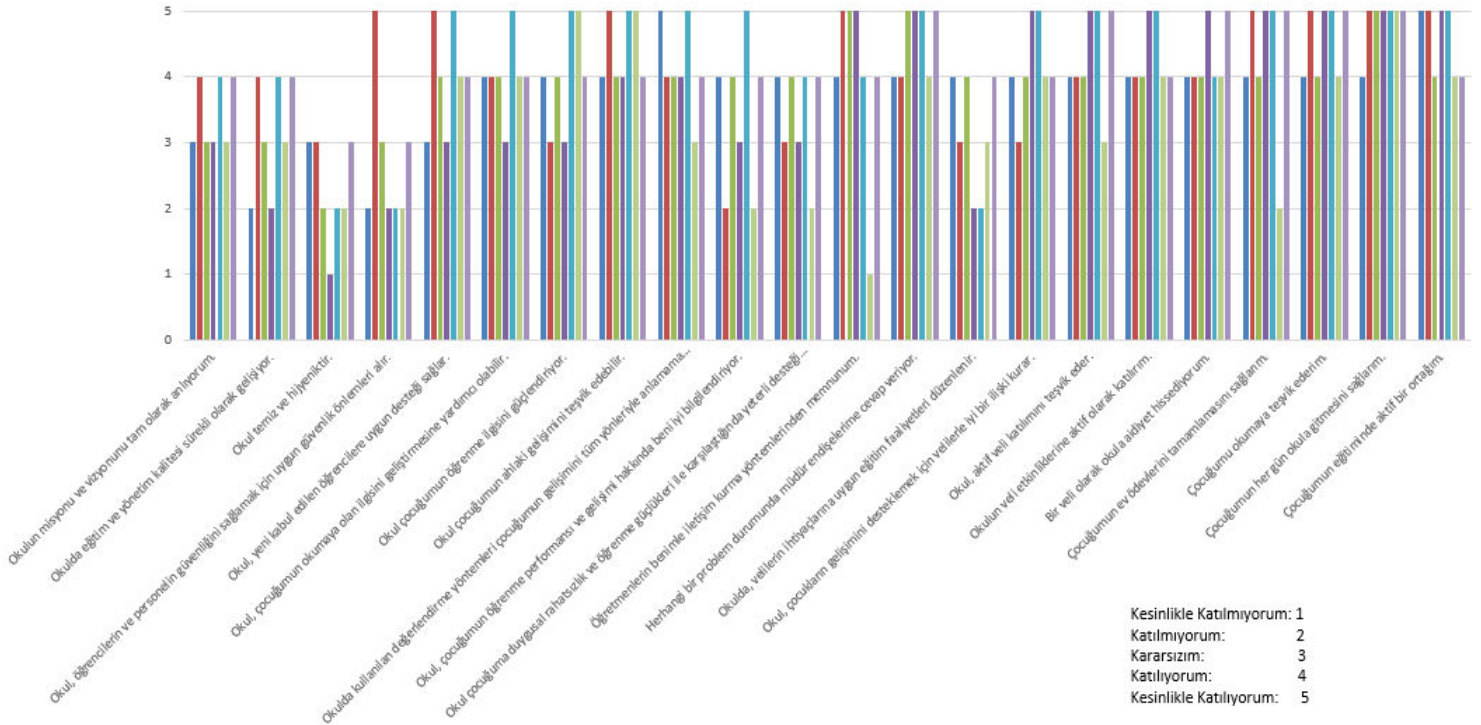


## Öğretmen Anketi



## Veli Anket Sonuçları

## Veli Anketi



## **Ek-5 Stratejik Plan Mimarisi**

(HEDEF KARTLARI HAZIRLANIRKEN KULLANILACAKTIR. STRATEJİK PLANA EKLENMEYECEKTİR.)

Yasal yükümlülükler ve mevzuat analizi, üst politika belgeleri, literatür taraması, GZFT analizi ve eğitim sisteminin gelişim ve sorun alanları dikkate alınarak okulu/kurumu 2024–2028 Stratejik Planı'nın temel mimarisi oluşturulmuştur. Geleceğe yönelim bölümü bu mimari çerçevesinde yapılandırılacaktır. Okul ve kurum türlerine göre doküman içerisindeki bilgilerden yararlanılarak örnek stratejik plan mimarileri oluşturabileceklerdir.

### **1. Eğitime ve Öğretime Erişim ve Katılım**

#### **1.1. Okula devam ve tamamlama**

- 1.1.1. Sınıf tekrarı
- 1.1.2. Okulu bırakma
- 1.1.3. Devamsızlık

#### **1.2. Ders Dışı etkinliklere katılım**

- 1.2.1. Kulüp faaliyetleri
- 1.2.2. Gezi, Fuar ve Gözlem Faaliyetleri
- 1.2.3. Sosyal Sorumluluk Faaliyetleri
- 1.2.4. Bölgesel (yerel), Ulusal ve Uluslararası Proje, Yarışma vb. Etkinliklere Katılım

#### **1.3. Özel eğitime ihtiyaç duyan bireylerin erişimi**

#### **1.4. Destekleme ve yetiştirme kurslarına katılım ve devam**

#### **1.5. Özel politika gerektiren grupların eğitim ve öğretime erişimi (göçmenler, romanlar, mevsimlik tarım işçilerinin çocuklarının eğitimi vd.)**

#### **1.6. Uzaktan eğitim faaliyetlerine katılım**

#### **1.7. Bir üst öğrenime geçiş**

#### **1.8. Mezuniyet oranı**

### **2. Eğitim ve Öğretimde Kalite**

#### **2.1. Akademik Kazanımlar**

- 2.1.1. Türkçe ve yabancı dil
  - 2.1.1.1. Dinleme
  - 2.1.1.2. Konuşma
  - 2.1.1.3. Okuma

- 2.1.1.4. Yazma
- 2.1.1.5. Okunan Kitap Sayısı
- 2.1.1.6. Okuma, Yazma ve Konuşma Etkinlikleri
- 2.1.2. Matematik
- 2.1.3. Fen Bilimleri
- 2.1.4. Sosyal Bilimler
- 2.1.5. Meslek Dersleri
- 2.1.6. Eğitim Bilişim Ağı

## **2.2. 21.yy. Becerileri**

- 2.2.1. STEM
- 2.2.2. Yapay Zekâ
- 2.2.3. Çevre ve İklim Değişikliği
  - 2.2.3.1. Kaynakların Tasarruflu Kullanımı
- 2.2.4. Finansal Okuryazarlık
- 2.2.5. Dijital Okuryazarlık
- 2.2.6. İletişim ve İş Birliği
- 2.2.7. Bilgi ve Medya Okuryazarlığı
- 2.2.8. Girişimcilik
- 2.2.9. Sosyal ve Kültürlerarası Beceriler
- 2.2.10. Problem Çözme Becerileri (Matematiksel problem çözmeden çatışma çözmeye kadar detaylandırılabilir.)
- 2.2.11. Eleştirel Düşünme Becerileri
- 2.2.12. \*Yaratıcılık (Yenilikçilik) ve Bilimsel Araştırma Becerileri
- 2.2.13. Veri Okuryazarlığı
- 2.2.14. Sürdürülebilirlik ve İleri Dönüşüm

## **2.3. Toplumsal Yaşam Becerileri**

- 2.3.1. Sevgi, Saygı, Adalet ve Hoşgörü Kazanımları
- 2.3.2. Ahlaki ve Etik Değerler

## **2.4. Değerler Eğitimi**

- 2.4.1. Okul Hizmetlerine Katılım (temizlik, bakım vb.)
- 2.4.2. Sosyal Sorumluluk Çalışmaları

## **2.5. Ölçme ve Değerlendirme**

- 2.5.1. Okul Sınavları

- 2.5.2. Ulusal Sınavlar
- 2.5.3. Ulusal ve Uluslararası Faaliyetlerde Alınan Dereceler

## **2.6. Sektöre, Üst Öğrenime Hazırlık ve İstihdam**

- 2.6.1. Atölye Eğitimleri
- 2.6.2. Staj Eğitimleri
- 2.6.3. Buluş, Patent, Endüstriyel Tasarım, Marka ve Faydalı Model
- 2.6.4. Mesleki Alan Etkinlikleri
- 2.6.5. Mesleki Eğitime Katkı Sağlayacak İş Birlikleri

## **2.7. Rehberlik**

- 2.7.1. Eğitsel Rehberlik
- 2.7.2. Mesleki Rehberlik
- 2.7.3. Kişisel Rehberlik
- 2.7.4. Oryantasyon
- 2.7.5. Aile rehberliği

## **3. Kurumsal Kapasite**

### **3.1. Fiziksel İmkânlar ve Donatım**

- 3.1.1. Derslikler
- 3.1.2. Spor Salonu
- 3.1.3. Kütüphane
- 3.1.4. Çok amaçlı Salon
- 3.1.5. Öğretmenler Odası
- 3.1.6. İdari Bölümler
- 3.1.7. Okul Bahçesi
- 3.1.8. Atölyeler
- 3.1.9. Laboratuvarlar
- 3.1.10. Yatakhane/Pansiyon
- 3.1.11. Yemekhane
- 3.1.12. Tuvaletler
- 3.1.13. Oyun Alanları
- 3.1.14. Bilişim Sınıfları

### **3.2. Mali Yönetim**

- 3.2.1. Döner Sermaye Gelirleri
- 3.2.2. Mal ve Hizmet Alımları

- 3.2.3. Enerji Verimliliği
- 3.2.4. Kaynak Tasarrufu

### **3.3. İnsan kaynakları**

- 3.3.1. Öğretmenlerin Mesleki Gelişimi
  - 3.3.1.1. Okul Temelli Mesleki Gelişim Faaliyetleri
  - 3.3.1.2. Öğretmen Bilişim Ağı
  - 3.3.1.3. Mahalli Hizmet İçi Eğitimler
  - 3.3.1.4. Aday Öğretmenlik
  - 3.3.1.5. Mentorluk ve Koçluk
  - 3.3.1.6. Ulusal ve Uluslararası İyi Uygulama Örnekleri
  - 3.3.1.7. Personel Ödül Yönetimi
- 3.3.2. Okul Yöneticilerinin Mesleki Gelişimi
  - 3.3.2.1. Öğretmen Bilişim Ağı
  - 3.3.2.2. Mahalli Hizmet İçi Eğitimler
  - 3.3.2.3. Mentorluk ve Koçluk
  - 3.3.2.4. Ulusal ve Uluslararası İyi Uygulama Örnekleri
- 3.3.3. Destek Personelinin Mesleki Gelişimi
- 3.3.4. Motivasyon
- 3.3.5. İş Doyumu
- 3.3.6. Oryantasyon
- 3.3.7. Personelin İyi Olma Hali

### **3.4. Organizasyon**

- 3.4.1. Görev Dağılımı
- 3.4.2. Kurul ve Komisyonlar
- 3.4.3. Okul Aile Birliği
- 3.4.4. Katılımcılık
- 3.4.5. Şeffaflık ve Hesap Verebilirlik
- 3.4.6. İzleme ve Değerlendirme
- 3.4.7. Bilgi ve İletişim Teknolojilerinden Yararlanma
- 3.4.8. Öğrenci İşlerinin Yönetimi
- 3.4.9. Kurum İçi İletişim
- 3.4.10. Okul Toplum İlişkileri
- 3.4.11. Kurumlar Arası İletişim ve İş Birliği

### **3.5. Okul Saęlıęı ve Gvenlięi**

- 3.5.1. Kantin
- 3.5.2. Tuvaletler
- 3.5.3. Temizlik ve Hijyen Farkındalıęı
- 3.5.4. Saęlıklı Beslenme ve Obezite
- 3.5.5. Bulaşıcı Hastalıklar
- 3.5.6. Baęımlılıkla Mcadele
- 3.5.7. Gıda Gvenlięi
- 3.5.8. Okul evresi Gvenlięi
- 3.5.9. İř Saęlıęı ve Gvenlięi (Okul Kazaları, Atlye Denetimleri vb.)
- 3.5.10. Zorbalık ve řiddet

### **3.6. Sivil Savunma**

- 3.6.1. İlk Yardım ve Acil Durum
- 3.6.2. Afet riski azaltma

- 3.6.2.1. Deprem
- 3.6.2.2. Sel
- 3.6.2.3. Heyelan
- 3.6.2.4. Yangın
- 3.6.2.5. ıę
- 3.6.2.6. Salgın hastalıklar

- Okul/kurum stratejik plan mimarisinin kavramsal erevesi olarak hazırlanmıřtır.

- 3 tema/ama altında hedeflerin, stratejilerin ve performans gstergelerinin belirlenmesi iin oluřturulmuř anahtar kavramlar yer almaktadır.

(Belirtilen hususlar okul ve kurumlar iin kullanılabilirse gsterge ve strateji belirlemede yararlanılabilir.)

zel olarak sorulması uygun grlenler:

- Hayat boyu ęrenmeye katılım ve tamamlama
- Blge bazında tasarlanmış yaygın eęitim kursları
- Kadınlara zg yaygın eęitimi destekleyici faaliyetler
- Yurt dıřında ikamet eden vatandařların eęitim ve ęretime eriřimi



**EK-6 Örnek Hedef Kartı:**

<b>TEMA:</b>	
Okul/Kurum Türü:	
Amaç	
Hedef	
Performans Göstergeleri	
Stratejiler	